

# Nemocnice Jablonec nad Nisou, p.o.



**VÝROČNÍ ZPRÁVA  
za rok 2005**

## Obsah

<b>I. ÚVOD VÝROČNÍ ZPRÁVY</b>	
1. Kontaktní údaje	3
2. Vedení a Rada nemocnice	3
3. Úvodní slovo ředitele	4 – 5
4. Přehled oddělení	6
5. Poradní orgány nemocnice	7 – 8
<b>II. ZPRÁVY Z ODDĚLENÍ</b>	8 – 23
• Centrální operační sály a vybrané výkony	9
• ARO – anesteziologicko resuscitační oddělení	10
• Centrum doléčování a rehabilitace	11
• Gastroenterologické oddělení	12
• Gynekologicko-porodnické oddělení	13
• Chirurgické oddělení	14
• Interní oddělení	15
• Laboratoř – oddělení klinické biochemie a hematologie	16
• Ortopedické oddělení	17
• ORL – ušní, nosní, krční	18
• Patologie a ordinariát soudního lékařství	19
• Pediatrické oddělení	20
• Radiodiagnostické oddělení	21
• Rehabilitace a fyzikální medicína	22
• Urologické oddělení	23
<b>III. OŠETŘOVATELSKÝ ÚSEK</b>	24 – 26
<b>IV. HOSPODÁŘSKO TECHNICKÝ ÚSEK</b>	27 – 36
1. Slovo náměstka nemocnice	27
2. Ekonomika nemocnice	28 – 36
• Plnění investičního plánu a přehled čerpání zdrojů	28
• Komentář vedoucí ekonomického odboru	29
• Hospodářské výsledky nemocnice s komentářem	30
• Rozvaha – porovnání k 1.1.2005 a 1.1.2004	30
• Výkaz zisku a ztráty – porovnání 2005 a 2004	31
• Členění nákladů v časové řadě a v poměru k celkovým nákladům	32
• Struktura nákladů v roce 2005	33
• Tržby od zdravotních pojišťoven	33
• Investiční a provozní dotace v roce 2005	34
• Hospodářský výsledek v roce 2005	34
• Přehled pohybu pacientů, lůžkodnů a obloženosti v roce 2005	34 – 35
• Zpráva auditora o závěrečné účetnictví nemocnice za rok 2005	36
<b>V. AKCE PRO VEŘEJNOST A MEDIALIZACE NEMOCNICE</b>	37
<b>VI. PŘEHLED SPONZORŮ ZA ROK 2005</b>	38

## Kontaktní údaje

<b>Název</b>	Nemocnice Jablonec nad Nisou, p.o.
<b>Právní forma</b>	Příspěvková organizace
<b>Zřizovatel</b>	Město Jablonec nad Nisou
<b>Adresa</b>	Nemocniční 15, 466 60 Jablonec nad Nisou
<b>IČ, DIČ</b>	00829838, CZ00829838
<b>Telefon</b>	+420 483 345 111
<b>E-mail</b>	reditelstvi@nemjbc.cz
<b>Webová adresa</b>	www.nemjbc.cz



### Vedení Nemocnice Jablonec nad Nisou

<b>Ředitel:</b>	MUDr. Vít Němeček	nemecek@nemjbc.cz
<b>Náměstek HTS:</b>	Ing. Milan Trpišovský, MBA	trpisovsky@nemjbc.cz
<b>Hlavní sestra:</b>	Bc. Jitka Řehořová	rehorova@nemjbc.cz

### Rada Nemocnice Jablonec nad Nisou

Dle usnesení č. 90/2004 ze schůze Rady města Jablonec nad Nisou bylo od 29.4.2004 aktualizováno jmenování členů Rady Nemocnice Jablonec nad Nisou, p.o. v následujícím složení.

<b>Předseda:</b>	Mgr. Jiří Rudolf
<b>Členové:</b>	Eva Aichlerová RNDr. Jiří Čeřovský Ing. Ivan Kracík Ing. Miroslava Zajdová

### Úvodní slovo

**Pro Nemocnici Jablonec nad Nisou byl rok 2005 úspěšný. Podařilo se nám splnit všechny hlavní cíle provozního plánu a plníme i stanovenou strategii nemocnice:**

- ✓ stabilní hospodaření
- ✓ spokojený pacient
- ✓ spokojený zaměstnanec
- ✓ vysoká odborná úroveň



*MUDr. Vít Němeček  
ředitel nemocnice*

Velký důraz klademe na marketing, uspokojování potřeb a očekávání našich pacientů. Chceme pro ně být uživatelsky přívětivou nemocnicí, ve které se budou cítit dobře a ve které budou s důvěrou hledat pomoc v případě zdravotních obtíží. Provádíme průzkumy jejich spokojenosti s našimi službami. Zjištěné negativní jevy se snažíme odstraňovat. Hlavním cílem v této oblasti je trvalé zvyšování úrovně komunikace zdravotního personálu s našimi pacienty a jejich lepší informovanost.

Jsme si velmi dobře vědomi, že našim největším bohatstvím jsou zkušení zaměstnanci. Proto jsme velmi rádi, že se nám daří udržovat nejvyšší průměrné mzdy lékařů a středního zdravotního personálu v rámci nemocnic Libereckého kraje. Velký důraz klademe na motivační systém odměn.

Vysoká odborná úroveň je pokládána veřejností za samozřejmost. Stále pracujeme na jejím udržení, máme systém školení jednotlivých skupin zaměstnanců. V této oblasti vynakládáme vysoké finanční prostředky.

V ekonomické oblasti jsme s velkou rezervou splnili schválený rozpočet a dosáhli zisku před odpisy ve výši 19.000 tis. Kč. Podařilo se snížit náklady na materiály a udržet stoupající trend výkonnosti nemocnice. Díky pochopení zřizovatele i našich sponzorů jsme získali prostředky na nezbytné investice. Mírně se zlepšil i vývoj bilance našich peněžních toků. S tím souvisí i udržení solidní platební schopnosti nemocnice, třebaže se platební morálka některých pojišťoven dále zhoršovala. V roce 2006 chceme dosáhnout podobných výsledků, limitující jsou vnější podmínky – zejména nový systém úhrad zdravotní péče.

Chci na tomto místě poděkovat všem zaměstnancům za jejich zodpovědnou a často namáhavou práci. Věřím, že jejich odměnou je vedle finančního ohodnocení i seberealizace a morální i odborný růst. Doufám, že nám ekonomické podmínky dovolí dále zvyšovat objem mezd i jejich podíl na celkových nákladech nemocnice.

Dále děkuji našemu zřizovateli, Městu Jablonec nad Nisou, za velmi dobrou spolupráci i významný příspěvek na investice.

Děkuji i našim sponzorům. Jejich finanční dary významně přispěly na nákup nových přístrojů, které našim pracovníkům umožňují poskytovat lepší zdravotní péči.

## Výroční zpráva 2005

Všichni s mírným napětím očekáváme vývoj událostí v roce 2006. Výrazné změny na ministerstvu zdravotnictví i ve VZP v nás vzbuzují určité obavy. Čekají nás i troje volby, které významně ovlivní vnější prostředí. Nemocnice je dobře připravena na různé alternativy. Do dalšího období jdeme jako ekonomicky stabilní subjekt, poskytující kvalitní zdravotní péči našim pacientům. Máme zpracován plán dalšího rozvoje, víme kam směřujeme a jaké jsou naše priority.

Věřím, že všechny týmy i jednotliví pracovníci zvládnou velmi dobře stanovené cíle roku 2006. K tomu nám všem přeji pevné zdraví, pracovní úspěchy i kapku štěstí.

**MUDr. Vít Němeček**  
ředitel Nemocnice Jablonec nad Nisou, p.o.

## Přehled oddělení

Název	Primář (vedoucí)
ARO – anesteziologicko resuscitační oddělení	MUDr. Martin Bartoň
Centrální operační sály a sterilizace	MUDr. František Zasche
Centrum doléčování a rehabilitace	MUDr. Vladimír Poupa
Gastroenterologické oddělení	MUDr. Vladimír Nosek
Gynekologicko-porodnické oddělení	MUDr. Bohumil Svoboda
Chirurgické oddělení	MUDr. Michael Vraný
Interní oddělení	MUDr. Ivo Jörg
Laboratoř – oddělení klinické biochemie a hematologie	Ing. Eva Podzimková
Ortopedické oddělení	MUDr. Petr Žák
ORL – ušní, nosní, krční	MUDr. Robert Toscani
Pediatrické oddělení	MUDr. Pavel Šochman
Patologie a ordinariát soudního lékařství	MUDr. Pavel Srna
Radiodiagnostické oddělení	MUDr. Petr Tuček
Rehabilitace a fyzikální medicína	MUDr. Alena Svárovská
Urologické oddělení	MUDr. Jaroslav Všeticka
Hospodářsko technický úsek (HTS)	Ing. Milan Trpišovský, MBA

*Do poloviny roku 2005 měla nemocnice 14 lékařských oddělení a v červenci se součástí nemocnice stala LDN (Centrum doléčování a rehabilitace), která byla převedena z kraje. Součástí oddělení hospodářsko technické správy od června 2005 stravovací provoz, který byl do té doby zajišťován dodavatelskou firmou.*



## Poradní orgány

### Etická komise pro vnitřní záležitosti nemocnice

MUDr. Ota Feldman	předseda
MUDr. Robert Toscani	místopředseda
MUDr. Ivo Jörg	člen, primář interního oddělení
MUDr. Jaroslav Všetička	člen, primář urologického oddělení
JUDr. Fedor Chomča	člen, právní zástupce nemocnice
Bc. Jitka Řehořová	člen, hlavní sestra nemocnice
Ilona Stehnová	tajemník

### Etická komise pro klinické hodnocení léčiv

MUDr. Ota Feldman	předseda
MUDr. Robert Toscani	místopředseda
MUDr. Ivo Jörg	člen, primář interního oddělení
MUDr. Jaroslav Všetička	člen, primář urologického oddělení
RNDr. Irena Grohová	člen, Město Jablonec nad Nisou
Bc. Jitka Řehořová	člen, právní zástupce nemocnice
Ilona Stehnová	tajemník

### Komise účelné farmakoterapie

MUDr. Lubomír Mourek	předseda, zástupce primáře interního oddělení
MUDr. Marek Dudek	člen, lékař chirurgie
MUDr. Peter Záruba	člen, lékař ARO

### Škodní komise

Ing. Milan Trpišovský, MBA	předseda, náměstek HTS
Bc. Jitka Řehořová	členka, hlavní sestra nemocnice
JUDr. Fedor Chomča	člen, právní zástupce nemocnice
Vladislav Prokop	člen, vedoucí provozního odboru
Jana Lejsková	členka, HTS
Dana Fejfarová	členka, vedoucí finanční účtárny

### Stravovací komise

Miroslava Reczaiová	předsedkyně, dietní sestra
Bc. Jitka Řehořová	členka, hlavní sestra
Jaroslava Benešová	členka, vrchní sestra interní odd.
Dana Ježková	členka, vrchní sestra chirurgie
Scarlett Kneiflová	členka, vrchní sestra urologie
Renata Sýkorová	členka, vrchní sestra gyn. por. oddělení
Vladimíra Hanáková	členka, pediatrie
Věra Seibothová	členka, ZV OSZ
Eva Gregová	členka, operační sály
Zdeňka Turková	člen, dietní sestra
Václav Šalda	člen, vedoucí stravovacího provozu

# Výroční zpráva 2005

## Investiční komise

Ing. Milan Trpišovský, MBA  
MUDr. Michael Vraný  
MUDr. Petr Žák  
MUDr. Martin Bartoň  
MUDr. Ivo Jörg  
Ing. Jaroslav Pivrnec  
Ing. Eva Podzimeková

předseda, náměstek HTS  
člen, primář chirurgie  
člen, primář ortopedie  
člen, primář ARO  
člen, primář interního oddělení  
člen, vedoucí OTZ  
člen, vedoucí OKBH

## Inventarizační komise

Ing. Milan Trpišovský, MBA  
Ing. Jaroslav Pivrnec  
RNDr. Irena Grohová  
Vladislav Prokop  
Blanka Špidlenová

předseda, náměstek HTS  
člen, vedoucí OTZ  
člen, Město Jablonec nad Nisou  
člen, vedoucí provozního odboru  
člen, inventarizační oddělení



## Zprávy z oddělení

Na konci roku 2005 měla jablonecká nemocnice 15 lékařských oddělení včetně centrálních operačních sálů. Připravovat se začalo převzetí onkologické ambulance.

Pro lepší orientaci v prostorách nemocnice slouží nový barevný navigační systém.

Na oddělení dovedou návštěvníky nemocnice jednotlivé barvy.

V oblasti laparoskopických operací působí chirurgické oddělení jako školící pracoviště, statut školícího pracoviště v této oblasti má také urologické oddělení. Školícím pracovištěm pro praktickou výuku studentů fyzioterapie středních i vysokých škol je oddělení rehabilitační a fyzikální medicíny. S klinickými pracovišti ČR spolupracuje interní oddělení, někteří špičkoví odborníci se přímo podílí na práci a odborné výchově našich pracovníků. Školícím pracovištěm pro bezcementové náhrady kyčelního a kolenního kloubu je oddělení ortopedie.



## CENTRÁLNÍ OPERAČNÍ SÁLY A STERILIZACE

**Vedoucí lékař:** MUDr. František Zasche

**Vrchní sestra:** Eva Gregová

Na centrální operační sály byl pořízen nový sterilizátor a operační světla.  
Od konce roku 2005 je zde používán nový RTG přístroj - rameno.

### Vybrané výkony

Obor	Operace celkem
<b>Chirurgie</b>	2 068
<b>Z toho: laparoskopicky</b>	592
artroskopie	162
<b>Urologie</b>	935
<b>Z toho: laparoskopicky</b>	69
<b>Ortopedie</b>	765
<b>Z toho: kolena</b>	79
kyčle	155
ramena	2
unitep oxford	17
<b>ORL</b>	674
<b>Gynekologie</b>	316
<b>Gynekologie – výkony</b>	873
<b>Z toho: laparoskopicky</b>	188
CP	102
HSK	146
UPT	300
Konizace	82
HSG	4
Ostatní	95
Revize po AB	144
<b>Gynekologie – sekce</b>	166



*Centrální operační sály*



*Sekční sál*



*Ortopedický sál*

## ANESTEZIOLOGICKO – RESUSCITAČNÍ ODDĚLENÍ

**Primář:** MUDr. Martin Bartoň

**Zástupce primáře:** MUDr. Jiří Mareček

**Vrchní sestra:** Irena Petránková

### Personální obsazení

10 lékařů, 26 sester na lůžkové stanici, 9 sester na anesteziologickém úseku, 4 sanitářky

### II. anesteziologický úsek zajišťuje mimo jiné:

- 5 operačních sálů a 1 porodní operační sál
- ambulanci bolesti
- anesteziologickou ambulanci
- ambulantní anestézie pro endoskopické výkony
- porodní analgezie standardně (24 hodinový servis)



### Statistika výkonů

Anestezie	Počet	Vyjádření v procentech
počet anestézií celkem	6 466	
<b>Z toho:</b>		
V regionální anestézii	1 599	25 %
ambulantně	532	8 %
v průběhu ÚPS	910	14 %
počet porodních analgezií	53	

Lůžková část	Počet	Vyjádření v procentech
hospitalizováno	225 pacientů	93 % proti roku 2004
<b>Z toho:</b>		
nad 70 let	90 pacientů	
0 –14 let	3 pacienti	
celkem zemřelí	48 pacientů	21 %
průměrná obložnost	76,2 %	
průměrná ošetrovací doba	6,6 dní	

### Rok 2005

Na oddělení byly zakoupeny dva **ventilátory**. Jedná se o moderní ventilátory nejvyšší třídy, které pomáhají lépe zvládnout selhání funkce plic a dýchacího systému u pacientů v kritickém stavu.

### Paliativní péče

Pod oddělením pracuje paliativní tým – tzv. mobilní hospic, který působí převážně v terénu, ale má i ambulantní poradnu (v nemocnici od roku 2004). V roce 2005 se začala rozvíjet spolupráce s CEDR i ostatními odděleními nemocnice, a to především v případech, kdy nemůže zůstat pacient v domácí péči. V téže roce se činnost rozšířila také o možnost zapůjčování kompenzačních pomůcek a dobrá spolupráce byla navázána s Centrem pro zdravotně postižené v Liberci. Podle potřeby a zájmu se schází „Klub rodinných příslušníků“.

## CENTRUM DOLÉČOVÁNÍ A REHABILITACE – LDN

**Primář:** MUDr. Vladimír Poupa

**Zástupce primáře:** MUDr. Alena Drašnarová

**Vrchní sestra:** Iva Krtíčková

### Personální obsazení

5 lékařů, 15 sester, 2 rehabilitační pracovníci, 18 pomocných zdravotnických pracovníků

### Statistika činnosti

Oddělení v Jablonci n. N. a Tanvaldu	Počet
počet lůžek	67
počet hospitalizovaných pacientů	590
<b>Z toho:</b>	
propuštěno	362
předáno na jiné oddělení	33
úmrť	126 (21,4%)
počet lůžkodnů	23.342
průměrná ošetrovací doba	42,1 dne
obložnost	95,4 %



*Rehabilitační místnost v Jablonci*



*Skupinová terapie v Tanvaldu*

### Rok 2005

Činnost organizace LDN Jablonec n.N. byla ovlivněna zásadní změnou ke dni 30. 6. 2005. K tomuto datu ukončila LDN Jablonec n. N. činnost jako samostatná příspěvková organizace řízená Krajským úřadem Libereckého kraje a od 1. 7. 2005 byla komplexně začleněna do Nemocnice Jablonec n. N., p.o.

#### Geriatrická ambulance

Od října 2005 zahájila činnost geriatrická ambulance. Ta pacientům seniorského věku nabízí kontroly po propuštění z nemocnice, interní vyšetření, natočení EKG s popisem, interní předoperační vyšetření, aplikaci předepsaných infuzí, zajištění předpisů rehabilitačních pomůcek, ambulanci hojení ran a také se zabývá záchytem i terapií demencí.

Geriatrická ambulance spolupracuje v této oblasti s praktickými lékaři a nabízí spíše služby, které lze v terénní praxi realizovat s obtížemi. Postupně se rozvíjí také služby sociálního charakteru.

## GASTROENTEROLOGICKÉ ODDĚLENÍ

**Primář:** MUDr. Vladimír Nosek

**Zástupce primáře:** MUDr. Marek Řehoř

**Vrchní sestra:** Pavla Bašová

### Personální obsazení

5 lékařů, 6 sester, 1 nižší zdravotnický pracovník

### Statistika výkonů

<b>Anestezie</b>	
počet ošetření – vyšetření	12 947
počet léčených pacientů	5 564
<b>Počet endoskopických vyšetření</b>	
flexibilních	4 361
rigidních	685
<b>Počet ultrazvukových vyšetření</b>	4 076

### Rok 2005

#### Hepatologie

Začaly se léčit chronické hepatitidy, je úzká spolupráce s hepatologicky zaměřenými klinikami, kvalitě napomohlo i rozšíření vyšetřovacích metod naší laboratoře.

#### Nespecifické střevní záněty

Nově byla zavedena biologická léčba onemocnění.

#### Endosonografie

Zavedena byla metoda drenážních výkonů pod EUS kontrolou a EUS vyšetření dětských pacientů.

#### ERCP

Prováděním terapeutických výkonů nejvyšší obtížnosti se zvýšil počet pacientů odesílaných k ošetření z jiných pracovišť.

#### Gastroskopie a koloskopie

Nově využívána k léčbě argon plasma koagulace (APC), endoskopická mukosektomie se stala rutinní metodou.

#### Proktologie

rozvoj vyšetřovacích metod anorektálních dysfunkcí

#### Dětská endoskopie

rozvoj intervenčních zákroků

Na oddělení byl zakoupen nový **videokoloskop**, který se používá k vyšetření tlustého střeva. Oproti starším typům má vyšší rozlišovací schopnosti a širší zorné pole.

Služeb oddělení využívá stále více pacientů z mimoregionální oblasti, a to i z důvodu, že je zde prováděna řada specializovaných výkonů. Objemem poskytovaných vyšetření patří gastroenterologické oddělení v rámci České republiky mezi velká centra.



## GYNEKOLOGICKO PORODNICKÉ ODDĚLENÍ

**Primář:** MUDr. Bohumil Svoboda  
**Zástupce primáře:** MUDr. Jiří Karásek  
**Vrchní sestra:** Renata Sýkorová

### Personální obsazení

5 lékařů, 22 sester, 1 ošetřovatelka, 4 sanitáři

### Statistika výkonů



Lůžková část	
počet přijatých pacientů	2 318
počet operací	1 448
<b>Z toho:</b>	
výkony	1 186
operace velké	262

Porody	
počet porodů	797
z toho sekci	163
počet narozených dětí	804

Převozy in utero	
Liberec	7x
Ústí nad Labem	5x
Praha	1x

### Rok 2005

Oddělení zahájilo v dubnu 2005 za spolupráce se sanatoriem Pronatal v Praze provoz **Ambulance asistované reprodukce**. Zde jsou prováděna veškerá potřebná vyšetření dle individuálních potřeb klientek a následná léčba. Počet cest do Prahy se tak pro ženu zkrátí na minimum. Od zahájení provozu této ambulance byla započata léčba u 33 pacientek.

<b>Provedené výkony:</b>	IUI	16
	IVF	9
	KET	3
	(Kryo – Embryo – Transfer; z rozmražených embryí)	
	Přerušené stimulace	3
	<b>Potvrzená těhotenství</b>	<b>8</b>

## CHIRURGICKÉ ODDĚLENÍ

**Primář:** MUDr. Michael Vraný  
**Zástupce primáře:** MUDr. František Zasche  
**Vrchní sestra:** Dana Ježková

### Personální obsazení

12 lékařů, 50 sester, 17 pomocný zdravotnický personál



*JIP chirurgického oddělení*

### Statistika výkonů

Lůžková část	
počet hospitalizovaných pacientů	3 199
počet operovaných pacientů na centrálních sálech	2 438
<b>Z toho:</b>	
traumatologie	793
břišní chirurgie	1 086
(z toho laparoskopicky 719, kolorektální chirurgie 218)	
operace prsu	125
cévní operace	203
ostatní	231
(výkony na štítné žláze, plastické operace, extirpace....)	

Ambulantní část	
chirurgická ambulance	26 686
<b>Z toho:</b>	
ambulance plastické chirurgie	1 663
ambulantní výkony	7 046
ambulantní operační výkony	1 632
<b>Z toho:</b>	
plastická chirurgie	425
(excise kožních tu, operace ruky, úprava boltců, víček, korekce jizev...)	

### Rok 2005

V oboru chirurgie je zaznamenán nárůst operací **bandáží žaludků** a stále se rozvíjí **laparoskopické metody**, což přispívá ke komfortu v léčbě pacientů.

Za pomoci příspěvku od sponzorů byl na lůžkové části oddělení vybaven další **nadstandardní pokoj**, v pořadí již pátý.

Na podzim minulého roku dostalo oddělení od sponzora 11 **satelitních přijímačů**, které jsou umístěny na všech nadstandardních pokojích a jídelnách chirurgie.

## INTERNÍ ODDĚLENÍ

**Primář:** MUDr. Ivo Jörg  
**Zástupce primáře:** MUDr. Lubomír Mourek  
**Vrchní sestra:** Jaroslava Benešová



### Personální obsazení

16 lékařů, 47 sester, 13 pomocných zdravotnických pracovníků, 2 nižší zdravotničtí pracovníci, 1 dokumentační sestra *Nadstandardní pokoj JIP*

### Statistika činnosti

Lůžková část	
počet hospitalizovaných pacientů	2 880
počet ošetrovatelských dnů	24 707
průměrná ošetrovací doba	8,3
využití v %	85,7

Ambulantní část – počet vyšetřených pacientů	
interní ambulance	9 369
obezitologie	96
nefrologie	625
kardiologie	444
osteologie	1 570
hematologie	2 120
hepatologie + infekční	1 391
endokrinologie	3 957
neurologie	1 203

Počet výkonů u ambulantních a hospitalizovaných pacientů	
sono štítné žlázy	1 200
sono karotid + žil	1 595
spirometrie	219
ergometrie	309
HUT	49
sono epigastria	813
ECHO kardio+ jícen	1 451
denzitometrie	6 483
EKG Hotler	396
TK Hotler	140

### Rok 2005

Součástí oddělení je stále Krajské **osteologické centrum** (1 300 pacientů).

Ve spolupráci s rehabilitačním a chirurgickým oddělením se začala rozvíjet činnost **obezitologické ambulance**.

V tomto roce byly na oddělení **zakoupeny** dvě EKG a všechny lůžkové stanice vybaveny pulsními oxymetry. Za pomoci sponzorů byl vybaven nadstandardní pokoj na oddělení JIP.

## LABORATOŘ – ODDĚLENÍ KLINICKÉ BIOCHEMIE A HEMATOLOGIE

**Vedoucí:** Ing. Eva Podzimková

**Vedoucí laborantka:** Eva Hořejší

### Personální obsazení

1 lékař, 3 nelékaři analytici, 16 laborantek (z toho 10 pro biochemii a 6 pro hematologii a krevní sklad), 1 pomocnice

### Statistika vyšetření

	Výsledky
lůžková oddělení nemocnice Jablonec	904 983
ambulantní oddělení	1 114 707
<b>Celkem</b>	<b>2 019 690</b>

### Rok 2005

Celé oddělení již využívá při zpracování vzorků jednoznačnou identifikaci **pacienta pomocí čárového kódu**.

Na jaře byla všem soukromým lékařům využívajícím naši laboratoř nabídnuta zdarma **likvidace biologického odpadu** a vedle otevřeného odběrového systému i uzavřený odběrový systém.

V létě byl pořízen nový **imunochemický analyzátor** Architekt fy Abbott, který nahradil analyzátor Axsym téže firmy (v laboratoři od roku 1996) a postupně na něj byly převedeny všechny jeho metody (provoz se tím nejen zrychlil, ale zároveň i zkvalitnil, protože Architekt využívá současný nejcitlivější systém detekce – chemiluminiscenci).

Druhý **imunochemický analyzátor** fy Roche Elecsys s kruhovým podavačem byl vyměněn za nový Elecsys s rackovým podavačem (zjednodušilo se tím zpracování zkumavek s čárovým kódem).

Byla zakoupena **UPS**, která laboratoř chrání před výpadky elektrického proudu

Od října 2005 byla rozšířena paleta metod o virologické markery pro **diagnostiku hepatitid** typu B, A a C.

Součástí oddělení je **lipidová poradna** a odběr **autotransfuzí**.



*Imunochemický analyzátor Architekt*



## ORTOPEDICKÉ ODDĚLENÍ

**Primář:** MUDr. Petr Žák

**Zástupce primáře:** MUDr. Jaroslav Tomášek

**Vrchní sestra:** Jana Hujerová

### Personální obsazení

7 lékařů, 14 sester, 3 ošetřovatelé

### Statistika výkonů

Operace	
operační výkony	821
<b>Z toho:</b>	
TEP kyčle primoimplantace	135
TEP kolenního kloubu primo	77
hemiarthroplast. koleno	18
endoprotéza ramenního kloubu	2
revizní operace endoprotéz včetně servisu (výměna PE)	9

### Rok 2005

Na konci roku 2005 oslavilo oddělení 10. výročí od svého otevření. K tomuto výročí se konalo „**Ortopedické sympozium**“, na kterém se sešla odborná veřejnost z celé republiky i Slovenska.

V tomto roce byly na JIP ortopedie pořízeny dva **kardiomonitor**, na operační sály **sterilizátor** a nová **operační světla**. Díky sponzorskému daru byl na konci roku pro ortopedickou ambulanci zakoupen **pedometr** (přístroj k zjišťování rozsahu plochosti nohou).

**Nově byly zavedeny výkony:** hemiarthroplastika kolenního kloubu a arthroplastika MTP kloubu halluxu – endo – buton.



*Operace kyčelního kloubu*



*MUDr. Petr Žák při zahájení  
Ortopedického sympozia*

## ORL ODDĚLENÍ – UŠNÍ, NOSNÍ, KRČNÍ

**Primář:** MUDr. Robert Toscani

**Zástupce primáře:** MUDr. Jan Šťastný

**Vrchní sestra:** Jaroslava Novotná

### Personální obsazení

4 lékaři, 10 sester, 2 sanitářky

### Statistika činnosti

Lůžková část	
počet hospitalizovaných pacientů	692
průměrná ošetrovací doba	5,8 dne
průměrná obložnost	86%
operační výkony	3 101
<b>Z toho:</b>	
laryngectomie	6
operace ucha	13
operace uzliny	35
parotidectomie	9
tracheotomie	16
funkční endonasální výkon	35
septoplastika	120
adenotomie	303
tonsilectomie	79

Na dětském oddělení Nemocnice Jablonec bylo v roce 2005 hospitalizováno pro ORL operační výkony 338 pacientů.

Ambulantní část	
počet ošetřených pacientů	11 918
konsiliární vyšetření pro potřeby nemocnice Jbc	1 428

### Rok 2005

V roce 2005 byl na oddělení ORL zakoupen **rhinomanometr** pro upřesnění indikace k operačním výkonům v nosu a **neurostimulátor** pro bezpečnou operativu příušní žlázy. Ve spolupráci s oddělením gastroenterologie a zapůjčením Argon-plasma-koagulátoru došlo ke zlepšení operativy u chronické rhinitidy.

Do ambulance v Jablonci byla zakoupena nová vyšetřovací jednotka. Na ambulanci jsou tak k dispozici již dvě jednotky, čímž se zkrátí čekací doba pacientů na ORL vyšetření.

Od listopadu 2005 zajišťuje MUDr. R. Toscani se sestrou J. Novotnou ORL **ambulanci v Železném Brodě**.



Rhinomanometr

## PATOLOGICKO ANATOMICKÉ ODDĚLENÍ A ORDINARIÁT SOUDNÍHO LÉKAŘSTVÍ

**Primář oddělení:** MUDr. Pavel Srna  
**Vedoucí lékař ordinariátu:** MUDr. Radovan Havel  
**Vedoucí laborantka:** Monika Neumannová

### Personální obsazení

3 lékaři, 4 laborantky, 2 sanitáři a 1 administrativní pracovnice

### Statistika činnosti

Činnost	Rok 2005	Rok 2004
pitvy	508	315
<b>Z toho:</b>		
Soudní pitvy	174	52
Z odebraných tkání při pitvě zhotoveno parafinových bločků	3 328	3 301
Počet zemřelých v nemocnici	616	524
<b>Celkový počet biopsií</b>	<b>8 286</b>	<b>8 249</b>
Z nich zpracováno parafinových bločků	20 687	22 171
Z toho zhotoveno histologických preparátů	29 223	32 947
Peroperační (zmrazené řezy)	75	80
<b>Celkový počet klinických cytologií</b>	<b>191</b>	<b>117</b>
Z nich bylo zhotoveno preparátů	1 715	973

Počet pitev narostl v roce 2005 oproti předchozímu roku o 193.



Zalévací řada



Mikrotom

### Rok 2005

Přístrojové vybavení oddělení je moderní. V roce 2005 byl za finance od sponzora zakoupen **videorekordér**, který v plné výši hradila jako sponzorský dar Pohřební služba Kopalovi.

V tomto roce se také celkově dořešila dlouhodobě nevyhovující situace v možnosti provádění pitev zemřelých mimo zdravotnická zařízení v regionu severočeského kraje. Do této doby bylo nutné zemřelé převážet k pitvě do zdravotnických zařízení v Praze za cenu značných finančních nákladů. Tyto pitvy se dnes stejně jako pitvy soudní provádějí na **ordinariátu soudního lékařství** na oddělení v Jablonci n. N. k plné spokojenosti okolních zdravotnických zařízení a složek Policie ČR.

## PEDIATRICKÉ ODDĚLENÍ

**Primář:** MUDr. Pavel Šochman  
**Zástupce primáře:** MUDr. Petr Rota  
**Vrchní sestra:** Jana Jírů

### Personální obsazení

7 lékařů, 27 sester, 1 pomocný zdravotnický pracovník, 2 nižší zdravotničtí pracovníci



ZŠ a MŠ při nemocnici

### Statistika činnosti

Ambulantní část	
počet vyšetřených pacientů	7 902
<b>Z toho vyšetření:</b>	
břišní ultrasonografie	2 107
echokardiografie	915
+ultrasonografie CNS	68
esophagogastroduodenoskopie (enterobiopsie)	148
(včetně enterobiopsií a extrakcí cizích těles a GIT)	
rektoskopie	39
TK Holter	76
spirometrie	112
urodynamická vyšetření	218

Lůžková část	
počet hospitalizovaných pacientů	3 260
<b>Z toho:</b>	
počet narozených	804
Z celkového počtu dětí bylo přijato s doprovodem	43 %
	v roce 2001 15 %
počet lůžkodnů	879
průměrná ošetrovací doba	3,9
využití lůžek v %	76,2



### Rok 2005

Ve spolupráci s **gastroenterologickým** oddělením se v roce 2005 rozvinula nadregionální působnost (kompletní endoskopická vyšetření, extrakce cizích těles z GIT, 24 hodinová jícnová pHmetrie, rectální manometrie) v rámci dětské gastroenterologie.

V rámci programu „Baby Friendly Hospital“ byly rozšířeny služby pro veřejnost – otevřela se „**Laktační poradna**“ pro těhotné ženy a kojící maminky.

*V roce 2005 opět vzrostl počet dětí hospitalizovaných s doprovodem*

## RADIODIAGNOSTICKÉ ODDĚLENÍ

**Primář oddělení:** MUDr. Petr Tuček

**Vedoucí radiologická asistentka:** Magda Hrabovská

### Personální obsazení

4 lékaři, 10 radiologických asistentů, 2 administrativní pracovnice

### Statistika činnosti

<b>Celkový počet vyšetření</b>	56 156
<b>Z toho:</b>	
mamografická vyšetření	5 343
CT vyšetření	6 845

V roce 2005 se dále úspěšně rozvíjela činnost **mamografického centra** na RDG oddělení, byla prodloužena akreditace na další období, stouply počty vyšetřených pacientek.

I přes technickou závadu na **CT přístroji**, probíhal celý rok provoz úspěšně, bez omezení. Počty vyšetření též vzrostly. Stále více se však projevuje technická zastaralost stroje a nutnost obnovy, která by měla proběhnout v roce 2006 a umožnit nabídku dalších nových vyšetření.



### Počet screeningových vyšetření v jablonecké nemocnici:

Období	Počet screeningových vyšetření	Počet pozitivních nálezů
duben 2003 – březen 2004	4 189	17
duben 2004 – březen 2005	2 719	14
duben 2005 – březen 2006	4 311	8

## REHABILITACE A FYZIKÁLNÍ MEDICÍNA

**Primář:** MUDr. Alena Svárovská  
**Zástupce primáře:** MUDr. Jana Havelková  
**Vedoucí fyzioterapeut:** PhDr. Petr Šifta, Ph.D.  
**Vrchní sestra:** Věra Seibothová

### Personální obsazení

7 lékařů, 19 fyzioterapeutů, 12 sester



Tělocvična

### Statistika výkonů

Lůžková část	
počet přijatých pacientů	534
počet ošetrovacích dnů	6 705
průměrná ošetrovací doba	12,6
využití lůžek v %	100
počet lékařských vyšetření a výkonů	1 565
počet výkonů fyzioterapeutů	61 021

Ambulantní část	
počet lékařských vyšetření a výkonů	10 773
počet výkonů fyzioterapeutů	81 406

*V roce 2005 došlo k rozšíření provozu v ambulantní části do večerních hodin (včetně ordinací lékařů).*

Ostatní lůžková oddělení nemocnice	
počet lékařských vyšetření	524
počet výkonů fyzioterapeutů	90 379

*Oddělení zajišťuje péči na všech odděleních nemocnice a to i o víkendech, zajišťována je také rehabilitační péče na CEDR v rozsahu 1,5 úvazku.*

### Rok 2005

Mimo jiné je na velmi dobré úrovni technické vybavení oddělení. **V roce 2005 byly zakoupeny:** laser – scanner, dva rotopedy, orbitrek, dvě biolampy, přístroj pro diatermii a každá cvičebna byla rozšířena o rehabilitační pomůcky.

## UROLOGICKÉ ODDĚLENÍ

**Primář:** MUDr. Jaroslav Všetička  
**Zástupce primáře:** MUDr. Filip Rapp  
**Vrchní sestra:** Scarlett Kneiflová

### Personální obsazení

7 lékařů, 13 sester, 2 pomocní zdravotničtí pracovníci a 2 nižší zdravotničtí pracovníci

### Statistika činnosti

Využití lůžkového fondu	
JIP	84,3 %
Lůžkové oddělení	73,8 %
průměr za celé oddělení	75,5 %
průměrná doba pobytu	5,5 dne
Operace	
počet odoperovaných pacientů	935

### Rok 2005

Oddělení je ve svém oboru od roku 1995 **školicím pracovištěm** pro laparoskopické operace.

V roce 2005 se rozšířilo spektrum **endoskopických urologických** operací (odstranění kamenů z močových cest bez nutnosti provedení klasické operace).

Oddělení se zabývá mimo jiné komplexní léčbou **inkontinence**. Prováděny jsou zde také radikální uroonkologické výkony při zhoubném nádoru prostaty či močového měchýře. Úzká spolupráce se v této oblasti rozvíjí s onkologickým pracovištěm v Liberci.

V roce 2005 byl zaznamenán nárůst ambulantně ošetřených pacientů i provedených výkonů na operačním sále. Služeb oddělení využívá stále více pacientů s mimoregionální oblasti.



*Laparoskopická operace  
– odstranění močových kamenů*

## OŠETŘOVATELSKÝ ÚSEK



*Bc. Jitka Řehořová  
hlavní sestra nemocnice*

### Ošetrovateľská péče a její kvalita

Počet přepočtených úvazků zdravotnických pracovníků nelékařských profesí

Všeobecná sestra	239,27
Porodní asistentka	18,75
Zdravotnický laborant	18,00
Fyzioterapeut	17,75
Radiologický asistent	11,00
Nutriční terapeut	4,00
Ošetrovateľka + sanitář	91,85

Zastoupení dle stupně dosaženého vzdělání

PhDr.	1	fyzioterapeut
Mgr.	4	fyzioterapeut
Bc.	6	ošetrovateľství, porodní asistentka, fyzioterapeut
DiS	28	absolventi vyšších zdravotnických škol v oborech diplomovaná všeobecná sestra, diplomovaná sestra pro intenzivní péči, diplomovaná porodní asistentka, diplomovaný fyzioterapeut, radiologický asistent a zdravotní laborant
SZP	99	pracuje po absolvování PSS v úsecích práce, pro které získalo studiem specializaci
	10	pracovníci obslužné péče, kteří absolvovali Kurz všeobecný sanitář při CVLK

### Pedagogická činnost

Na většině lůžkových i ambulantních pracovištích proběhla praktická výuka studentů SZŠ, VZŠ a vysokých škol v oborech všeobecná sestra, porodní asistentka, radiologický asistent, fyzioterapeut a zdravotní laborant.



### **Dokumentace a zvyšování kvality poskytované péče**

V rámci ošetrovatelské péče byly vytvořeny další ošetrovatelské standardy, které sjednocují ošetrovatelskou péči na všech pracovištích naší nemocnice a jsou zpracovávány na podkladě zákonů, vyhlášek a metodických pokynů a jsou připomínkovány všemi zainteresovanými osobami.

Na konci roku 2005 jsme začali shromažďovat materiály k vytvoření směrnice „Vedení zdravotnické dokumentace“, která sjednotí a upřesní zaznamenávání lékařské a ošetrovatelské péče na všech odděleních nemocnice.

### **Průzkum kvality poskytovaných služeb**

Na podzim roku 2005 proběhl audit „Kvality poskytovaných služeb pacientům“ v naší nemocnici zaměřené na telefony, náslechy na ambulancích a rozhovory s propouštěnými pacienty. Hodnocení dopadlo pro celé zařízení velice pozitivně. Jsme přátelská nemocnice se stálým tlakem formou kurzů komunikace na to, aby o pacienta pečovali profesionální pracovníci, kteří dokáží vyhledávat problémy všech zúčastněných a profesionálně reagovat na každou situaci. Zdravotnický pracovník musí být pro pacienta partnerem, podat mu jasné informace, aby se mohl orientovat ve své nemoci a v jejím léčení.

### **Dotazníky pro pacienty**

Každý měsíc docházelo k vyhodnocení dotazníků pro hospitalizované pacienty, poděkování i stížnosti jsou diskutovány s odpovědnými pracovníky na jednotlivých odděleních.

Rada pro kvalitu v pravidelných intervalech kontrolovala ošetrovatelskou péči na všech pracovištích nemocnice v Jablonci nad Nisou.

Vyhodnoceno bylo 13 nejlepších zdravotnických pracovníků nelékařských profesí v rámci celkového hodnocení pracovníků.

### **Projekt „Dobrovolníci v nemocnici“**

V červenci roku 2005 se pro dobrovolníky otevřelo nové oddělení a to Centrum doléčování a rehabilitace v Jablonci nad Nisou a v Tanvaldě. Zde je velký prostor pro činnost společníka u pacienta a pomoci při jednoduché rehabilitaci a resocializaci dlouhodobě hospitalizovaných pacientů.



### **Perspektivy**

- 1) Nadále klást důraz na poskytování aktivní a individualizované péče našim pacientům. Od ošetrovatelského personálu se předpokládá komplexní přístup k biopsychosociálním potřebám nemocného včetně provádění činností zaměřených na prevenci nemocí a komplikací i edukaci klienta se zaměřením na vztah sestra – pacient.
- 2) Perspektivy oboru mohou realizovat vzdělaní odborníci, a proto bude kladen důraz na kontinuální vzdělávání i zvyšování kvalifikace ošetrovatelského personálu formou seminářů, kurzů, stáží a vysokoškolského studia.
- 3) Průběžně budou probíhat kurzy profesionality jednání a komunikace všech zdravotnických pracovníků.

## Výroční zpráva 2005

- 4) Formy dotazníků pro pacienty budou výhradně směřovány na otázky spokojenosti s personálem, který se o pacienta stará. Dvakrát ročně budeme prezentovat výsledky vyplývající z odevzdaných patientských dotazníků.
- 5) Proběhne nultý a zkušební ročník nového hodnocení všech pracovníků Nemocnice Jablonec nad Nisou.
- 6) Nutnou podmínkou zvyšování kvality lékařské a ošetrovatelské péče je také systematické shromažďování informací o nemocném a jejich dokumentování. Vznikne směrnice Vedení zdravotnické dokumentace jako součást zvyšování kvality péče a zlepšení výměny informací mezi zdravotnickými pracovníky různých odborností. Bude docházet k zpřesnění informací zapisované do dokumentace tak, aby splňovaly podmínky platné legislativy a podmínky stanovené pojišťovnami pro další kontrolu naší vykazované činnosti.
- 7) Rada pro kvalitu se vedle již kontrolovaných činností zaměří i na dodržování Směrnice Vedení zdravotnické dokumentace.
- 8) V rámci zvyšování služeb pro naše pacienty budeme i nadále podporovat projekt „Dobrovolníci v nemocnici“.

### Vzdělávání

- ve spolupráci s Českou asociací sester pravidelně každý měsíc v roce 2005 byly pořádány semináře s odbornou tematikou, tzv. „Purkyňky“, pro zdravotnický personál naší nemocnice
- v říjnu se v nemocnici Jablonec n. N. konal celostátní seminář České asociace sester pediatrické sekce
- lékařský i další zdravotnický personál všech oddělení se v průběhu roku zúčastnil řady seminářů a symposií v České republice i v zahraničí, důležité závěry z těchto odborných akcí byly prezentovány v rámci jednotlivých oddělení

**Bc. Jitka Řehořová**  
hlavní sestra Nemocnice Jablonec nad Nisou, p.o.

## HOSPODÁŘSKO TECHNICKÝ ÚSEK



Vážený přátelé,

v naší nemocnici jsme v minulých letech vyvinuli velké úsilí na získávání, shromažďování a vyhodnocování informací o naší činnosti, na poznávání naší organizace a na porozumění vztahu všech zainteresovaných osob (stakeholders). Vše jsme postupně analyzovali a na základě výstupu těchto analýz jsme si začali každoročně stanovovat strategické cíle pro následující období. To nám umožnilo pružně reagovat na vnější i vnitřní situaci nemocnice.

*Ing. Milan Trpišovský, MBA  
náměstek HTS*

### Strategie a její naplňování v roce 2005

Tato strategie nám pomohla například vyřešit hrozící finanční krizi, která vyvrcholila v roce 2002. Během posledních let jsme společně s našimi zaměstnanci postupně naši finanční situaci stabilizovali a nyní si můžeme dopřát částečné a krátkodobé uspokojení, přestože byly mnohé finanční zdroje vyčerpány a proinvestovány (zvláště investiční).

V roce 2005 se naše nemocnice, vedle hlavní činnosti, soustředila na zlepšování technické, ekonomické a provozní činnosti. Ty vytvářejí zásadní podporu pro tuto činnost naší organizace. Jedná se o poskytování zdravotní péče nejen obyvatelstvu regionu Jablonecka, ale v některých oborech i v nadregionálním charakteru. V roce 2005 jsme procházeli některými organizačními změnami, které by měly přispívat k pokládání základu dalšího vývoje a rozvoje naší organizace. Jednalo se především o darování movitého majetku nemocnice ve vlastnictví Města Jablonec nad Nisou své příspěvkové organizaci – Nemocnici Jablonec nad Nisou p.o. Dále pak zabezpečení stravovacího provozu vlastními zaměstnanci, dokončení transformace Nemos s.r.o. a převzetí zbývajících činností pod vlastní správu nemocnice (především zásobování energiemi), motivační systém a hmotná zainteresovanost.

Současná situace ve zdravotnictví, která je někdy dynamická, někdy velmi turbulentní, často v oblasti financování nejistá a nepředvídatelná, by měla být pro nás výzvou. Zde by se nám mělo podařit obhájit stávající pozice, případně je ještě rozvinout a co možná nejpřesněji vymezit naší budoucí roli.

Závěrem bych chtěl poděkovat všem našim zaměstnancům, kteří velmi dobře a s velkým nasazením pracovali a zvláště jejich zásluhou jsme dosáhli současných pozic. Tato situace nám umožňuje více se soustředit na zvyšování poskytování kvality našich služeb všem našim pacientům. Rád bych poděkoval i našemu zřizovateli za vstřícný přístup a pochopení při řešení našich problémů.

Věřím, že většina našich změn, které byly udělány, daly dobrý základ k rozvíjení silnější pozice při budování naší nové budoucnosti.

**Ing. Milan Trpišovský, MBA**  
náměstek HTS

## EKONOMIKA NEMOCNICE

### Informace o plnění investičního plánu a přehled čerpání zdrojů

(údaje jsou v tis. Kč)

<b>Investice celkem</b>	<b>13.926,- Kč</b>
Vlastní zdroje	3.873,- Kč
Dotace Město	8.000,- Kč
Dotace ze státního rozpočtu	1.884,- Kč
Nadace nemocnice	169,- Kč
<b>Stavební investice (vlastní zdroje)</b>	<b>171,- Kč</b>
<b>Přístrojové investice</b>	<b>13.755,- Kč</b>



RTG C-rameno



Sanitní vůz



Plicní ventilátor

<b>Finanční zdroj</b>	<b>Přístroj</b>	<b>Umístění</b>
<b>Vlastní zdroje</b>	Operační světla RTG C-rameno UPS (záložní zdroj)	operační sály operační sály laboratoř
<b>Dotace Město</b>	Parní sterilizátor Sanitní vůz Videocolonoskop Plicní ventilátory	sterilizace dopravní služba gastroenterologie ARO
<b>Dotace ze státního rozpočtu</b>	Videocolonoskop Koagulace	gastroenterologie gastroenterologie
<b>Nadace nemocnice</b>	Monitor životních funkcí	urologie

*Výběr z investic roku 2005*

**Ing. Jaroslav Pivrnec**  
vedoucí OTZ

### **Integrita ekonomických činností a jejich profesionalizace v ekonomickém odboru**

Zatímco v roce 2004 bylo vedením nemocnice rozhodnuto o vytvoření ekonomického odboru, který by pracoval na co možná nejlepší profesionální úrovni a poskytoval solidní informační základnu celé nemocnici, došlo v roce 2005 ze strany vedení nemocnice k vytvoření organizačních podmínek pro jeho rozvoj.

K 1. lednu 2005 byla k ekonomickému odboru **připojena mzdová účtárna** a také zahájena činnost nového oddělení – **oddělení zdravotních pojišťoven**. Od 1. června 2005 přešlo **pracoviště účtárny firmy Eurest spol. s.r.o.**, která do té doby dodávala stravování do nemocnice, pod ekonomický odbor nemocnice. Díky novému organizačnímu uspořádání do jednoho odboru bylo možné začít sjednocovat a vytvářet informační ekonomickou základnu nemocnice.

V oblasti automatického zpracování dat došlo k sjednocení evidence v systému VEMA zejména na pokladně a ve vzdálených fakturačních pracovištích. Vzhledem k přechodu stravování pod nemocnici bylo nově zavedeno účtování systému patientské a zaměstnanecké stravy při aplikaci softwaru Prostras, který je kompatibilní se systémem NIS Hi Comp, na kterém je zpracovávána patientská strava.

Vnitropodnikové účetnictví bylo měsíčně rozpracováváno do motivačního systému zdravotnických oddělení nemocnice tak, aby poskytovalo co nejpodrobnější informace k rozhodování primářů a vrchních sester.

Jelikož vyúčtování zdravotní péče vyžaduje (nejen vzhledem k Evropské unii, ale i vzhledem k neustále se měnícím vyhláškám a předpisům v České republice) stále větší znalosti a pracnost, dochází postupně ke zvyšování odborné úrovně pracovníků a informační základny oddělení zdravotních pojišťoven.

V roce 2006 bychom se chtěli zaměřit na řešení problémů v oblasti vykazování, účtování a analýz a budeme pokračovat ve zvyšování svých odborných znalostí a vytváření kompletního informačního systému v rámci odboru.

Chtěla bych tímto poděkovat všem spolupracovníkům v rámci odboru za dobře vykonanou práci v roce 2005.

**Ing. Luisa Kremerová**  
vedoucí ekonomického odboru

## Výroční zpráva 2005

### Hospodářské výsledky nemocnice s komentářem

Při následujícím porovnání hospodářských výsledků roku 2005 k výsledkům roku 2004 je třeba přihlídnout k významným organizačním změnám, ke kterým došlo v roce 2005:

- od 1.1. 2005 výroba tepla pod nemocnicí
- od 1.6. 2005 stravování pod nemocnicí
- od 1.7. 2005 následná péče pod nemocnicí
- od 1.12.2005 vložen darovaný movitý majetek zřizovatelem
- 31.12. 2005 závěrkové proúčtování ustanovení § 34 odst.9 Vyhlášky č. 505/2002 – nekrytý fond reprodukce majetku

Těmito vyznanými položkami byly ovlivněny jak položky rozvahy, tak i výkazu zisku a ztráty, takže v této výroční zprávě nemá porovnání časové řady úplnou vypovídací schopnost a tudíž není procentuelně vyhodnoceno. Některé položky rozvahy a výkazu zisku a ztráty jsou dále blíže specifikovány pod číslem, který je uveden u výkazů.

Po uzavření účetnictví bylo provedeno přezkoumání závěrky nemocnice za rok 2005 auditorem Ing. Šubrtem se závěrem „bez výhrad“ (závěrečný výrok je přiložen na straně 36 této Výroční zprávy).

### ROZVAHA – porovnání k 1.1.2005 a 1.1.2004

	k 1.1.2005	k 1.1.2004
	<i>tis. Kč</i>	<i>tis. Kč</i>
<b>Aktiva celkem</b>	<b>839.868</b>	<b>796.065</b>
<b>Stálá aktiva celkem</b>	<b>771.754</b>	<b>731.676</b>
dlouhodobý nehmotný majetek	1.367	1.066
oprávky k dlouhodobému.nehmotnému majetku	-919	-605
dlouhodobý hmotný majetek	988.975	1.235.440
oprávky k dlouhodobému.hmot.majetku	- 217.669	- 504.225
<b>Oběžná aktiva celkem</b>	<b>68.113</b>	<b>64.389</b>
zásoby	1.603	1.542
pohledávky z obchodního styku	59.578	58.994
jiné pohledávky	92	32
finanční majetek	4.589	3.155
přechodné účty aktivní	2.251	666
<b>Pasiva celkem</b>	<b>839.868</b>	<b>796.065</b>
<b>Vlastní zdroje krytí</b>	<b>764.975</b>	<b>708.613</b>
majetkové fondy	771.754	731.675
finanční fondy	36.252	26.022
hospodářský.výsledek včetně ztrát z minulých let	- 43.031	- 49.084
<b>Cizí zdroje</b>	<b>74.892</b>	<b>87.452</b>
dlouhodobé závazky	59	47
krátkodobé závazky	73.891	86.674
přechodné účty pasivní	942	731



## Výroční zpráva 2005

### VÝKAZ ZISKU A ZTRÁTY – porovnání 2005 a 2004 s odkazy na podrobné údaje

		rok 2005 tis. Kč	rok 2004 tis. Kč
	Spotřeba materiálu	108 532	103 560
	Spotřeba energie	15 960	16 005
	Služby	59 913	67 376
	Osobní náklady	187 729	156 202
	Ostatní náklady	3 669	2 758
	Odpisy dlouhodobého majetku	4 464	25 762
<b>1</b>	<b>NÁKLADY CELKEM</b>	<b>380 267</b>	<b>371 663</b>
<b>2</b>	Tržby zdravotních pojišťoven	356 385	318 144
	Tržby ostatní	19 818	24 098
<b>3</b>	Provozní dotace	7 931	14 099
	Ostatní výnosy	2 186	48 171
	<b>VÝNOSY CELKEM</b>	<b>386 320</b>	<b>404 512</b>
<b>4</b>	<b>HOSPODARSKÝ VYSLEDEK</b>	<b>6 053</b>	<b>32 849</b>

(V položce spotřeba materiálu je významná zkreslující částka 8.514 tis. Kč jako odepsaný drobný dlouhodobý majetek. Spotřeba materiálu bez tohoto vlivu činila 100.018 tis. Kč včetně změny účtování stravování – podrobně ad1).



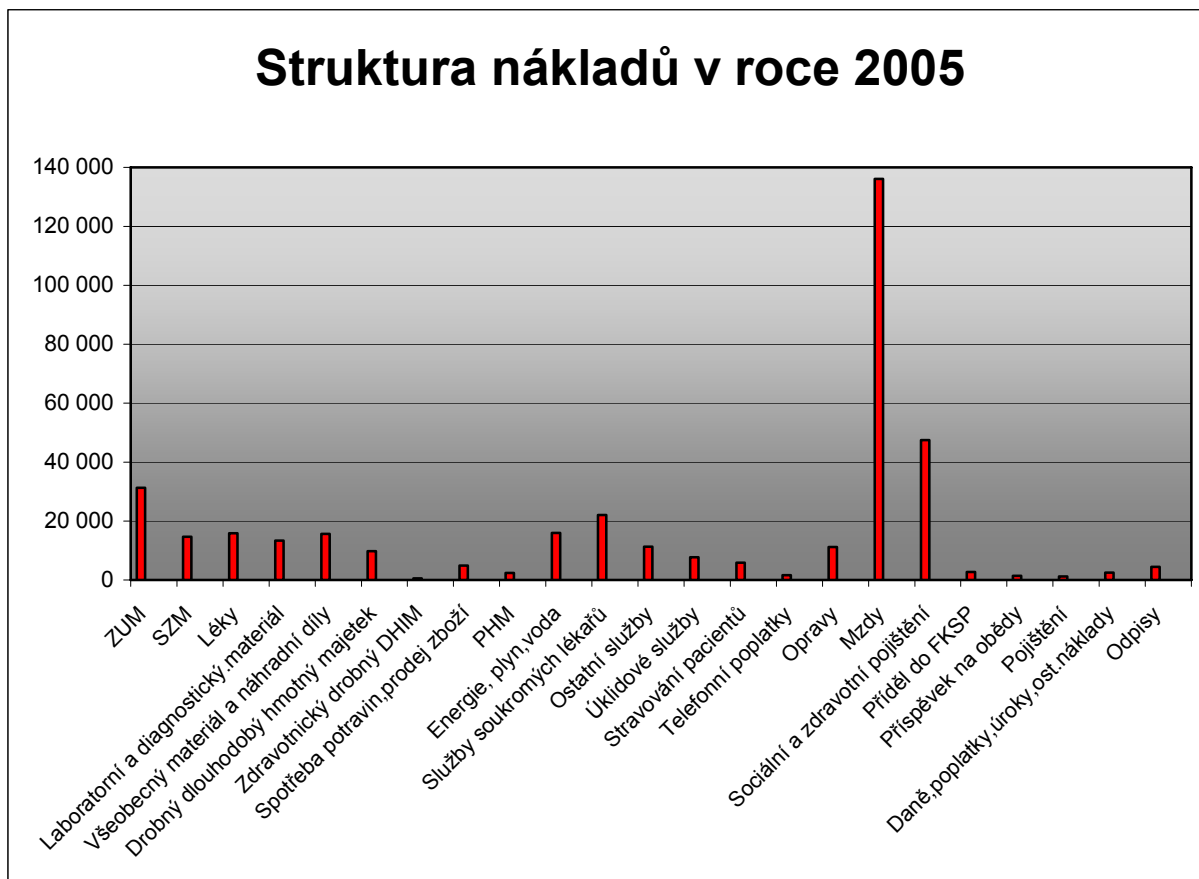
## Výroční zpráva 2005

ad 1) Podrobné členění nákladů v časové řadě a v poměru k celkovým nákladům

	rok 2005		rok 2004	
	tis. Kč	%	tis. Kč	%
ZUM	31 255	8,22	31 114	8,37
SZM	14 700	3,87	18 466	4,97
Léky	15 910	4,18	21 244	5,72
Laboratorní a diagnostický materiál	13 362	3,51	13 923	3,75
Všeobecný materiál a náhradní díly	15 635	4,11	15 045	4,05
Drobný dlouhodobý hmotný majetek	9 792	2,58	1 398	0,38
Zdravotnický drobný DHIM	571	0,15	109	0,03
Spotřeba potravin, prodej zboží	4 944	1,30	0	0,00
PHM	2 363	0,62	2 261	0,61
Energie, plyn, voda	15 960	4,20	16 005	4,31
Služby soukromých lékařů	22 109	5,81	18 774	5,05
Ostatní služby	11 304	2,97	16 956	4,56
Úklidové služby	7 713	2,03	7 164	1,93
Stravování pacientů	5 907	1,55	8 646	2,33
Telefonní poplatky	1 646	0,43	1 892	0,51
Opravy	11 234	2,95	13 944	3,75
Mzdy	136 120	35,80	114 239	30,74
Sociální a zdravotní pojištění	47 508	12,49	39 715	10,69
Příděl do FKSP	2 691	0,71	2 248	0,60
Příspěvek na obědy	1 410	0,37	0	0,00
Pojištění	1 216	0,32	1 153	0,31
Daně, poplatky, úroky, ost. náklady	2 453	0,65	1 605	0,43
Odpisy	4 464	1,17	25 762	6,93
<b>CELKEM</b>	<b>380 267</b>	<b>100,00</b>	<b>371 663</b>	<b>100,00</b>







ad 2) Tržby od zdravotních pojišťoven – podrobně v časové řadě

Název zdravotní pojišťovny		Rok 2003		Rok 2004		Rok 2005	
		tis. Kč	%	tis. Kč	%	tis. Kč	%
Všeobecná ZP		244 207	84,53	266 539	83,77	296 042	83,07
Ostatní		44 696	15,47	51 605	16,23	60 343	16,93
Z toho	Vojenská	18 158	6,29	21 248	6,67	25 265	7,09
	Hutnická	1 552	0,54	179	0,05	414	0,12
	Oborová	5 772	2,00	6 781	2,13	5 522	1,55
	Škoda	866	0,30	1 629	0,51	2 234	0,63
	MV ČR	16 994	5,88	19 667	6,18	24 895	6,99
	Revírní b. p.	67	0,02	7	0,00	5	0,00
	Metal-Alliance	145	0,05	114	0,03	401	0,11
	Česká národní	1 142	0,40	1 981	0,62	1 607	0,45
<b>Celkem</b>		<b>288 903</b>	<b>100,00</b>	<b>318 144</b>	<b>100,00</b>	<b>356 385</b>	<b>100,00</b>

## Výroční zpráva 2005

### ad 3) Investiční a provozní dotace v roce 2005

Investiční	v tis.Kč
Město Jablonec nad Nisou	8.000
Ministerstvo zdravotnictví	1.884

Provozní	v tis.Kč
Město Jablonec nad Nisou-dotace Liberecký kraj	7.931
<b>Z toho:</b>	
provoz systému MarkQ	441
na riziko ošetření alkoholiků	620
zajištění akutní ambulantní péče	3.670
na provoz následné péče	3.200

### ad 4) Hospodářský výsledek v roce 2005

Hospodářský výsledek ve výši 6.053 tis. Kč, který byl vykázán ve výkazu zisku a ztráty je ovlivněn 2 významnými mimořádnými vlivy: průčtováním zmíněné vyhlášky 505/2002 – rozdíl ve výši 36.490 tis. Kč a dále odepsáním drobného majetku, převedeného z Města Jablonec nad Nisou – rozdíl ve výši 8.514 tis. Kč. Hospodářský výsledek očištěný o tyto vlivy činí tedy ztrátu ve výši -21.923 tis. Kč (bez vlivu odpisů je to zisk ve výši 19.030 tis. Kč)

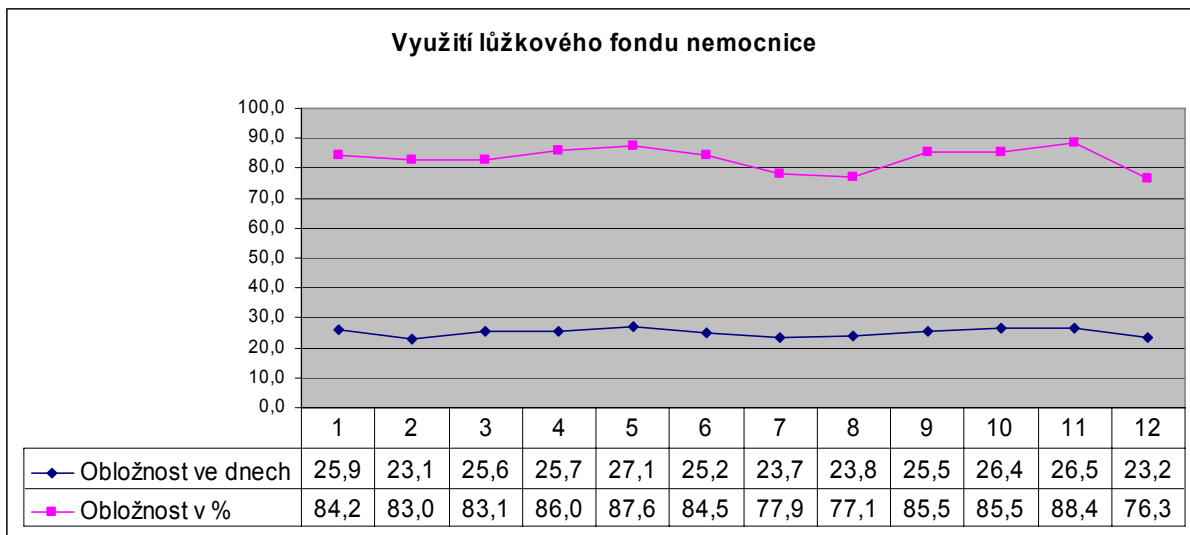
## Ostatní statistické údaje

### Měsíční přehled pohybu pacientů, lůžkodnů a obloženosti v roce 2005

Primariát		Počet lůžek prům.	Příjmy z domova/ jiného ZZ	Převzetí z jiného odd.	Převzetí z vlast. odd.	Propuštění	Předání na jiné odd.	Předání na vlastní odd.	Úmrtí	Ošetřo vací dny	Prům. ošetř. doba	Využ. ve dnech	Využ. v %	Uzavřená lůžka
leden	NEM	305	1 285	43	410	1 174	43	410	26	7 897	6,1	25,9	84,2	81
únor	NEM	305	1 069	58	378	1 095	58	378	19	7 059	6,1	23,1	83,0	34
březen	NEM	305	1 200	52	411	1 158	52	411	17	7 811	6,3	25,6	83,1	50
duben	NEM	305	1 228	78	362	1 188	78	362	23	7 845	6,0	25,7	86,0	33
květen	NEM	305	1 261	100	390	1 235	100	390	14	8 254	6,1	27,1	87,6	36
červen	NEM	305	1 131	73	388	1 131	73	388	17	7 690	6,3	25,2	84,5	50
červenec	NEM	372	1 069	63	269	1 034	63	269	34	8 806	7,8	23,7	77,9	223
srpen	NEM	372	1 077	73	308	994	73	308	23	8 844	7,9	23,8	77,1	62
září	NEM	372	1 152	84	381	1 139	84	381	28	9 484	7,6	25,5	85,5	71
říjen	NEM	372	1 193	90	363	1 135	90	363	36	9 831	7,7	26,4	85,5	38
listopad	NEM	372	1 261	106	372	1 205	106	372	34	9 842	7,3	26,5	88,4	22
prosinec	NEM	372	1 030	81	306	1 148	81	306	33	8 631	7,3	23,2	76,3	226
ROK	NEM	339	13 956	901	4 338	13 636	901	4 338	304	101 994	6,9	300,9	83,1	926

(Z tabulky je zřejmý vliv přechodu následné péče pod nemocnici od 1.7.2005)

## Výroční zpráva 2005



## Zpráva auditora o závěrce účetnictví nemocnice za rok 2005

### III. VÝROK AUDITORA

Na základě výsledků provedeného auditu konstatujeme, že ve vedení účetnictví a sestavení účetní závěrky organizace nebyly zjištěny závady významného charakteru. Lze proto uvést, že účetnictví organizace je vedeno v podstatných souvislostech v souladu s platnými zákony a předpisy ČR, zejména zákonem č. 563/91 Sb. o účetnictví.

Významným účetním případem, který ovlivnil výši zisku za rok 2005, bylo rozpuštění fondu reprodukce majetku nekrytého finančními prostředky ve prospěch výsledku hospodaření. Tato účetní operace se ve výsledku hospodaření promítla částkou 36.490 tis. Kč. Organizace postupovala v souladu s pokyny zřizovatele a s vyhláškou č. 505/2002 Sb. v platném znění, kterou se provádějí některá ustanovení zákona o účetnictví pro účetní jednotky, které jsou územními samosprávnými celky, příspěvkovými organizacemi, státními fondy a organizačními složkami státu. Podle názoru auditora však v tomto případě dochází ke kolizi mezi dvěma právními předpisy, a to citovanou vyhláškou a zákonem č. 250/2000 Sb. o rozpočtových pravidlech územních rozpočtů, který použití fondu ve prospěch výsledku hospodaření v takovémto případě nepřipouští.

Ačkoliv názor auditora je odchylný od postupu zvoleného organizací (podrobněji viz další část zprávy auditora), nehodnotí z důvodu výše popsané kolize právních předpisů postup organizace za zásadně nesprávný. Vzhledem k míře ovlivnění výsledku hospodaření je však popsanou skutečnost brát v úvahu při hodnocení údajů účetní závěrky a finanční pozice organizace.

Podle našeho názoru s přihlédnutím k výše uvedené připomínce auditora účetní závěrka podává ve všech ostatních významných ohledech věrný a poctivý obraz aktiv, pasív a finanční situace organizace k 31.12.2005 a výsledku hospodaření za rok 2005 v souladu s účetními předpisy České republiky.

V Jablonci nad Nisou, dne 17. února 2006

Jménem auditorské společnosti:

AUDITEX s.r.o.  
Rumjancevova ul. 8  
460 01 Liberec  
číslo osvědčení 9

zprávu auditora vypracoval



Ing. Lumír Šubert  
auditor, číslo osvědčení 1431  
jednatel společnosti

...

### Akce pro veřejnost a medializace nemocnice

#### Den jabloneckých zdravotníků

V červnu se konal v Městském divadle v Jablonci nad Nisou již třetí ročník, oceněny zde byly nejlepší sestry a sanitářky nemocnice.

#### Den otevřených dveří

V září 2005 uspořádala nemocnice pro širokou veřejnost Den otevřených dveří. Zpřístupněna byla řada odborných lékařských pracovišť, návštěvníci si mohli prohlédnout i některé části technického zázemí nemocnice. Této možnosti využilo na pět set zájemců.

#### Osvětová činnost pro veřejnost

Sestry z pediatrického oddělení již tradičně pořádají 2x ročně informační setkání pro nastávající maminky „Těšíme se na miminko“. Akce se setkává s velkým zájmem veřejnosti. Česká asociace sester spolupracuje se Svazem zdravotně postižených a s Domy pro seniory a zdravotní sestry pro naše spoluobčany pravidelně připravují přednášky na odborná témata.

#### Medializace

Do nemocnice byl přijat pracovník na pozici tiskový mluvčí. Vedle denních aktuálních informací souvisejícím s děním v Jablonci n. N. je nemocnice pravidelně prezentována v denním tisku, rozhlasu a televizi.

#### Webové stránky nemocnice

Na konci října byla zveřejněna nová webová prezentace. Výrazně se zvýšila návštěvnost webu. Za listopad a prosinec 2005 bylo zaznamenáno 8 000 návštěvníků. Informace na webových stránkách se postupně rozšiřují.

#### Brožura pro pacienty

Nemocnice vydala v polovině roku brožuru „Průvodce pacienta“, kde návštěvníci a pacienti nemocnice najdou potřebné informace z jednotlivých oddělení a kontakty. Brožura je k dispozici zájemcům zdarma.



*Den otevřených  
dveří*



*Den jabloneckých  
zdravotníků*



*Těšíme se  
na miminko*

## PŘEHLED SPONZORŮ ZA ROK 2005

ABB s.r.o., Jablonec nad Nisou  
Daniel Šorm,a.s.,Praha  
JABLOTRON s.r.o.  
TI AUTOMOTIVE AC s.r.o  
LUCAS VARITY s.r.o.  
Sanofi Aventis Pharma s.r.o.,Praha  
Nadace Preciosa  
Novartis s.r.o.,Praha  
Ing. Masopust  
TITAN METALPLAST  
ASTELLAS PHARMA s.r.o.,Praha  
Amgen s.r.o.,Praha  
Ing.Weberová, Zásada  
TEP Jablonec spol. s r.o.  
Soukromá hotelová škola Hergesell,Liberec  
POLYMED s.r.o.,Hradec Králové  
CYCLURA BAR, Jablonec n. N.  
WEG, Medizintechnik, Jablonec n. N.  
Beskyd Fryčovice,a.s.  
Romančík, Liberec  
K. Kališ  
Z. Vondrák  
JUDr. Kučerová  
p. Indráková  
p. Hornová  
A. Račuková  
J. Moravcová  
M. Matušek  
p. Svobodová  
p. Albrecht  
p. Pacholík  
A. Součková

*Všem větším i menším sponzorům za jejich příspěvky děkujeme.*

