



**NEMOCNICE**  
**JABLONEC NAD NISOU, P.O**  
**VÝROČNÍ ZPRÁVA ROK 2004**

**OBSAH**

1. ÚVODNÍ SLOVO .....	3
2. Vedení nemocnice.....	5
Rada nemocnice .....	5
Kontaktní údaje.....	5
3. PŘEHLED ODDĚLENÍ .....	6
Poradní orgány .....	7
4. ZPRÁVY Z ODDĚLENÍ .....	9
Vybrané výkony.....	12
5. OŠETŘOVATELSKÝ ÚSEK.....	13
Ošetrovatelská péče a její kvalita.....	13
Významné akce.....	14
HOSPODÁŘSKO TECHNICKÝ ÚSEK.....	<b>Chyba! Záložka není definována.</b>
6. Rozvaha.....	<b>Chyba! Záložka není definována.</b>
Výkaz zisků a ztrát.....	<b>Chyba! Záložka není definována.</b>
Skladba nákladů.....	<b>Chyba! Záložka není definována.</b>
Struktura výnosů od zdravotních pojišťoven .....	19
Měsíční přehled pohybu pacientů, lůžkodnů a obložnosti .....	20
Personální politika .....	21
Informace o plnění investičního plánu.....	23
7. PŘEHLED SPONZORŮ.....	24



## ÚVODNÍ SLOVO



MUDr. VÍT NĚMEČEK  
ředitel  
Nemocnice Jablonec nad Nisou, p.o.

Nemocnice Jablonec nad Nisou, p.o. má za sebou další rok charakterizovaný nestabilním vnějším prostředím a absencí koncepce zdravotnictví. Zvyšující se nároky na naši práci jsme zvládli dobře, nebyli jsme pouze ve vleku událostí. Naopak jsme vyvíjeli vlastní aktivní politiku v poskytování zdravotní péče

V ekonomické oblasti se nám podařilo zvrátit nepříznivý vývoj, a po několika letech ztrát v hospodářském výsledku před odpisy jsme dosáhli v tomto parametru zisku 3 800 tis. Kč.

V oblasti marketingu, tedy v souladu mezi nabídkou našich služeb a požadavky našich zákazníků, jsme začali měnit naši orientaci z produktu a technologie na pacienta.

Udržujeme stále nadprůměrnou kvalitu lékařské a ošetrovatelské péče na většině našich pracovišť.

V oblasti řízení se přesunuje řada kompetencí a zodpovědností z vedení nemocnice na primáře a další vedoucí pracovníky. Ti již nejsou pouze odbornými garanty, ale stávají se manažery svých oddělení, s odpovědností za odbornost, ekonomiku, personalistiku, postavení na trhu a za vývoj pracoviště do budoucna. V souladu s tím se mění i motivační strategie včetně systému odměňování.

Ve spolupráci se zřizovatelem byla definována vize nemocnice, tedy smysl a důvod našeho fungování. Vize je základem pro další plánování naší činnosti:

- z odborného hlediska bude nemocnice poskytovat zdravotnické služby ve stávající struktuře, na vysoké průměrné odborné úrovni, s prioritou v oborech s nadregionální působností
- z ekonomického hlediska bude nemocnice stabilním subjektem, nebude generovat provozní ztrátu (před započtením odpisů)
- zaměstnancům bude poskytovat seberealizaci, jistotu pracovního místa a odpovídající mzdu
- nemocnice bude vizitkou zřizovatele a jeho dlouhodobou prioritou

Na základě vize a analýzy současného stavu jsou stanoveny strategické cíle do roku 2005:

- posilovat orientaci na zákazníka, zejména zlepšováním komunikace a udržováním přívětivého prostředí
- udržet zisk v hospodářském výsledku před odpisy, který nám umožní nejprve snižovat dluhy z minulých let a později investovat
- posilovat spokojenost zaměstnanců, kteří jsou skutečnou podstatou naší organizace
- udržovat nadprůměrnou medicínskou úroveň všech odborností, prioritně bude rozvíjet gastroenterologii, laparoskopickou chirurgii, osteocentrum a pracoviště CT
- vyvažovat zájmy pacientů, nemocnice a zaměstnanců

Na závěr chci poděkovat našemu zřizovateli, městu Jablonec nad Nisou, za důležitou podporu v naší práci. Ta se neprojevuje pouze významným každoročním příspěvkem na investice, ale i spoluprací na řadě strategických projektů a změn.

Nám všem, zejména pracovníkům a pacientům, přeji maximum úspěchů v činnosti naší nemocnice a při jejím rozvoji.

MUDr. Vít Němeček  
ředitel  
Nemocnice Jablonec nad Nisou, p.o.



### VEDENÍ NEMOCNICE JABLONEC NAD NISOU

Ředitel:	MUDr. Vít Němeček	nemecek@nemjbc.cz
Náměstek HTS:	Ing. Milan Trpišovský, MBA	trpisovsky@nemjbc.cz
Hlavní sestra:	Bc. Jitka Řehořová	rehorova@nemjbc.cz

### RADA NEMOCNICE JABLONEC NAD NISOU

Dle usnesení č. 90/2004 ze schůze Rady města Jablonec nad Nisou bylo od 29.4.2004 aktualizováno jmenování členů Rady Nemocnice Jablonec nad Nisou, p.o. v následujícím složení.

Předseda:	Mgr. Jiří Rudolf
Členové:	Eva Aichlerová
	RNDr. Jiří Čeřovský
	Ing. Ivan Kracík
	Ing. Miroslava Zajdová

### KONTAKTNÍ ÚDAJE

Název:	Nemocnice Jablonec nad Nisou, p.o.
Adresa:	Nemocniční 15 466 60 Jablonec nad Nisou
IČO:	00829838
DIČ:	CZ00829838
Zřizovatel:	Město Jablonec nad Nisou
Telefon:	+420 483 345 111
E-mail:	reditelstvi@nemjbc.cz
URL:	<a href="http://www.nemjbc.cz">http://www.nemjbc.cz</a>



## PŘEHLED ODDĚLENÍ

<i>Název</i>	<i>Vedoucí (primář)</i>
Interní oddělení	MUDr. Ivo Jörg
Chirurgické oddělení	MUDr. Michael Vraný
Ortopedické oddělení	MUDr. Petr Žák
Urologické oddělení	MUDr. Jaroslav Všeticka
Gynekologicko-porodnické oddělení	MUDr. Bohumil Svoboda
Anesteziologicko-resuscitační oddělení	MUDr. Martin Bartoň
Pediatric	MUDr. Pavel Šochman
Otorinolaryngologie	MUDr. Robert Toscani
Rehabilitační oddělení	MUDr. Alena Svárovská
Centrální operační sály a sterilizace	MUDr. František Zasche
Radiodiagnostické oddělení	MUDr. Petr Tuček
Oddělení klinické biochemie a hematologie	Ing. Eva Podzimková
Gastroenterologické oddělení	MUDr. Vladimír Nosek
Patologicko-anatomické oddělení	MUDr. Pavel Srna
Ošetrovatelství	Bc. Jitka Řehořová



## PORADNÍ ORGÁNY

### Etická komise

MUDr. Ota Feldman	předseda,
MUDr. Ivo Jörg	člen, primář interního oddělení
MUDr. Robert Toscani	člen, primář ORL
Bc. Jitka Řehořová	člen, hlavní sestra nemocnice
MUDr. Jaroslav Všeříčka	člen, primář urologického oddělení
Stehnová Ilona	člen, HTS
JUDr. Fedor Chomča	člen, právní zástupce nemocnice
RNDr. Irena Grohová	člen, Město Jablonec nad Nisou

### Komise účelné farmakoterapie

MUDr. Lubomír Mourek	předseda, zástupce primáře interního oddělení
MUDr. Marek Dudek	člen, chirurgie
MUDr. Peter Záruba	člen, ARO

### Škodní komise

Ing. Milan Trpišovský, MBA	předseda, náměstek HTS
Bc. Jitka Řehořová	členka, hlavní sestra nemocnice
JUDr. Fedor Chomča	člen, právní zástupce nemocnice
Vladislav Prokop	člen, vedoucí provozního odboru
Jana Lejsková	členka, HTS
Dana Fejfarová	členka, vedoucí finanční účtárny

### Stravovací komise

Miroslava Reczaiová	předsedkyně, dietní sestra
Bc. Jitka Řehořová	členka, hlavní sestra
Jaroslava Benešová	členka, vrchní sestra interní odd.
Dana Ježková	členka, vrchní sestra chirurgie
Scarlett Kneiflová	členka, vrchní sestra urologie
Renata Sýkorová	členka, vrchní sestra gyn. por. oddělení
Vladimíra Hanáková	členka, pediatrie
Věra Seibothová	členka, ZV OSZ
Eva Gregová	členka, operační sály



### Investiční komise

Ing. Milan Trpišovský , MBA	předseda, náměstek HTS
MUDr. Michael Vraný	člen, primář chirurgie
MUDr. Petr Žák	člen, primář ortopedie
MUDr. Martin Bartoň	člen, primář ARO
MUDr. Ivo Jörg	člen, primář interního oddělení
Ing. Jaroslav Pivrnec	člen, vedoucí OTZ
Ing. Eva Podzimková	člen, vedoucí OKBH

### Inventarizační komise

Ing. Milan Trpišovský , MBA	předseda, náměstek HTS
Ing. Jaroslav Pivrnec	člen, vedoucí OTZ
RNDr. Irena Grohová	člen, Město Jablonec nad Nisou
Vladislav Prokop	člen, vedoucí provozního odboru
Blanka Špidlenová	člen, inventarizační oddělení



CT pracoviště



## ZPRÁVY Z ODDĚLENÍ

### INTERNÍ ODDĚLENÍ

Vybavení JIP interního oddělení novými monitory vitálních funkcí.  
 Zahájení činnosti obezitologické ambulance.  
 Rutinní zavedení metody jícnové echokardiografie do praxe.  
 Osteologické pracoviště (celotělová denzitometrie DEXA) se stalo Krajským osteologickým centrem.

### CHIRURGIE

Traumatologie  
 Zavedení úhlově stabilní dlahy na zlomeniny dolního konce předloktí.  
 Léčba zlomenin horního konce pažní kosti pažní pomocí speciálních implantátů.  
 Obezitologie  
 Standardní zavádění balónkových bandáží při léčbě morbidní obezity u indikovaných pacientů.  
 Břišní chirurgie.  
 1. odstraňování jaterních metastáz laparoskopickou cestou  
 2. propracování laparoskopické metody ultranízké resekce tlustého střeva, která umožňuje vyhnout se trvalé kolostomii.  
 3. republiková centralizace laparoskopické resekce střeva pro hlubokou endometriozu na naše chirurgické oddělení.  
 Akreditace chirurgie.

### GYNEKOLOGICKO PORODNICKÉ ODDĚLENÍ

rok	počet porodů	rok	počet porodů
2000	668	2003	737
2001	682	2004	793
2002	705		

Dohoda o spolupráci s bankou pupečnickové krve pro nekomerční účely (pro celosvětový registr).  
 U nastávajících maminek je velký zájem.  
 Uzavření dohody o spolupráci v naší nemocnici s centrem asistované reprodukce Pronatal Praha (pro léčení sterilít IVF programem). Výhodné pro klientky vzhledem k vzdálenosti dojíždění do pražského centra.



## PEDIATRIE

Pediatric – novorozenecké oddělení získalo v roce 2004 titul – Baby Friendly Hospital (nemocnice přátelská dětem) - udělovaný Světovou organizací UNICEF.

## REHABILITACE

Otevření rehabilitační ambulance v Železném Brodě.

Oddělení působí jako školící pracoviště pro praktickou výuku studentů fyzioterapie středních a vysokých škol.

Do večerních hodin byl rozšířen provoz v ambulantní části.

## UROLOGIE

Otevření urologické ambulance v Železném Brodě.

Opětovné zařazení mezi akreditované pracoviště pro operační řešení stresové inkontinence nad rámec paušální úhrady.

Akreditace urologického pracoviště.

Zvýšení počtu ošetřených a vyšetřených pacientů včetně počtu provedených operačních zákroků ve srovnání s minulým rokem bez navýšení nákladů.

## PATOLOGIE

V tomto roce bylo oddělení v rámci sponzorských darů mimo jiné vybaveno špičkovým mikroskopem na vyšetření biotických vzorků. Tento přístroj je vybaven vedle polarizovaného světla i digitální kamerou. Pomocí ní můžeme pořizovat snímky mikroskopických preparátů a ty dále mohou být konzultovány elektronickou poštou s českými i zahraničními pracovišti či mohou být demonstrovány v rámci odborných lékařských seminářů.

Součástí oddělení je soudní lékařství, soudní znalec z oboru zdravotnictví. Spolupráce s okolními zdravotnickými zařízeními a složek policie ČR.

## GASTROENTEROLOGIE

EUS - endoskopická ultrasonografie .

Možnost zobrazit trávicí trakt pomocí malé ultrazvukové sondy, umístěné na konci endoskopického přístroje je velkým technickým pokrokem.

Přístroj poslední generace je od června 2004 v provozu na oddělení gastroenterologie. Jedná se o vysoce specializované vyšetření umožňující nejen diagnostiku ale i cílené odběry vzorků postižených tkání a léčebné zákroky. Jsme jediné pracoviště na území bývalého Severočeského kraje, kde se tato vyšetření rutinně provádějí. Lékař obsluhující přístroj má s metodou dvouleté zkušenosti a provedl nejvyšší počet endosonografických intervenčních výkonů v České republice.

Oddělení gastroenterologie se etabluje jako nadregionální centrum provádějící množství specializovaných výkonů. Také objemem poskytovaných vyšetření patří v rámci České republiky mezi velká centra. Za rok 2004 bylo provedeno 4.600 endoskopických vyšetření, 4.100 ultrazvukových vyšetření, přes 10.000 ošetření a stovky dalších zákroků navazujících na endoskopická a ultrazvuková vyšetření.



### O K B H

V roce 2004 se na Oddělení klinické biochemie a hematologie podařilo:

- zakoupit analyzátor na stanovení glukózy
- pořídit program na tvorbu čárových kódů a 2 tiskárny čárových kódů – v hematologické laboratoři se již materiál čárovým kódem označuje, tzn. jednoznačnou identifikaci pacienta
- zavést dle požadavků lékařů 3 nové vyšetřovací metody
- vyzkoušet zasílání zabezpečených výsledků mailem do ordinací praktických lékařů
- vytvořit další z mnoha dokumentů nutných pro akreditaci laboratoře

### RDG

Oddělení vlastní akreditaci k provádění mamografického screeningu. Jedná se o vyšetření preventivní u žen bez příznaku onemocnění.

Dále rozvíjíme metody CT angiografií.

### A R O

Byl zaveden 24-hodinový servis pro porodní analgezií, který se stal již zcela standardní.

Průměrná ošetrovací doba byla 6 dní, průměrná obloženost v roce 2004 činila 75,3% ( 5 lůžek).



Operační výkon na O R L

## VYBRANÉ VÝKONY

### POČET OPERACÍ

Chirurgie	2514
Urologie	962
Ortopedie	771
• z toho alloplastiky nosných kloubů	226
• z toho kolenních a ramenních kloubů	255
O R L	3333
G P O	1390

---

### OSTATNÍ VÝKONY

Anestezií celkem	6594
Počet porodů	782
Počet narozených novorozenců	793
Počet per S.C.	148
Denzitometrie kostí	4599
Endokrinologie	3582
Mammografie	4568
CT	6053



## OŠETŘOVATELSKÝ ÚSEK



Bc. JITKA ŘEHOŘOVÁ  
hlavní sestra nemocnice

### OŠETŘOVATELSKÁ PÉČE A JEJÍ KVALITA

Počet přepočtených úvazků zdravotnických pracovníků nelékařských profesí

Všeobecná sestra	219,88
Porodní asistentka	18,09
Zdravotnický laborant	18
Fyzioterapeut	16,25
Radiologický asistent	11
Nutriční terapeut	1
Ošetřovatelka + sanitář	70,2

V dubnu 2004 vyšel v platnost Zákon 96/2004 Sb. o nelékařských zdravotnických povoláních. Tento zákon upravuje podmínky získávání způsobilosti k výkonu zdravotnického povolání a celoživotní vzdělávání zdravotnických pracovníků, které je upraveno podmínkám platným v členských zemích Evropské unie.

### ZASTOUPENÍ DLE STUPNĚ DOSAŽENÉHO VZDĚLÁNÍ

- 4 Mgr. fyzioterapeuti
- 4 Bc. ošetřovatelství
- 21 DiS absolventů vyšších zdravotnických škol v oborech diplomovaná všeobecná sestra, diplomovaná sestra pro intenzivní péči, diplomovaná porodní asistentka, diplomovaný fyzioterapeut, radiologický asistent a zdravotní laborant
- 95 SZP pracuje po absolvování PSS v úsecích práce, pro které získalo studiem specializaci



### VZDĚLÁVÁNÍ A ZVYŠOVÁNÍ KVALITY POSKYTOVANÉ PĚČE

2 všeobecné sestry studují Bc. obor ošetrovatelství

21 všeobecných sester a porodních asistentek studuje PSS

Na jaře a na podzim proběhly kurzy komunikace a profesionality jednání sester. Klademe důraz na to, aby o pacienty pečoval nejen odborně vyškolený personál, ale i profesionální pracovníci, kteří dokáží vyhledávat problémy pacientů a reagovat na každou situaci. Zdravotní pracovník musí být pro pacienta partnerem, podat mu jasné informace, aby se mohl orientovat ve své nemoci a v jejím léčení. V roce 2004 získalo novorozenecké a porodnické oddělení titul „Baby friendly“.

V rámci zvyšování kvality poskytované péče vznikla „Rada pro kvalitu ošetrovatelské péče“.

### REGIONÁLNÍ A CELOÚSTAVNÍ AKCE

- Ve spolupráci s Českou asociací sester (ČAS) pravidelně každý měsíc roku 2004 byly pořádány semináře s odbornou tematikou tzv. „Purkyňky“ pro zdravotnický personál naší nemocnice.
- V květnu a listopadu se v nemocnici konaly dva celostátní semináře ČAS sekce pediatrie a centrální sterilizace.
- Sestry z pediatrického oddělení již tradičně pořádají 2x ročně informační setkání pro nastávající maminky „Těšíme se na miminko“ s velkým zájmem veřejnosti.
- Další odborné semináře probíhaly v rámci jednotlivých oddělení.
- ČAS spolupracuje se Svazem zdravotně postižených a s Domy pro seniory a zdravotní sestry pro naše spoluobčany pravidelně připravují přednášky na odborná témata.

### PEDAGOGICKÁ A JINÁ ČINNOST

Na většině lůžkových i ambulantních pracovištích proběhla praktická výuka studentů SZŠ a VZŠ a vysokých škol v oborech všeobecná sestra, porodní asistentka, radiologický asistent, fyzioterapeut a zdravotní laborant.

### DOKUMENTACE

V rámci ošetrovatelské péče byly vytvořeny další ošetrovatelské standardy, které jsou zpracovávány na podkladě zákonů, vyhlášek a metodických pokynů a vyhovují podmínkám jednotlivých oddělení nemocnice. Každý měsíc dochází k vyhodnocení dotazníků pro hospitalizované pacienty, poděkování i stížnosti jsou diskutovány s odpovědnými pracovníky na jednotlivých odděleních.

### PROJEKT „DOBROVOLNÍCI V NEMOCNICI“

Během roku 2004 začali naši dobrovolníci působit na interním oddělení, chirurgie a ortopedie. Hledali jsme nové typy činnosti pro dobrovolníky na odděleních, neboť se potřeby společníka pro pacienta vyvíjeli jinak vzhledem k typu naší nemocnice, délce hospitalizace a náročnosti pacientů.

### PERSPEKTIVY

Nadále klást důraz na poskytování aktivní a individualizované péče našim pacientům. Od ošetrovatelského personálu se předpokládá komplexní přístup k biopsychosociálním potřebám nemocného včetně provádění činností zaměřených na prevenci nemocí a komplikací i edukaci klienta se zaměřením na vztah sestra – pacient. Perspektivy oboru mohou realizovat vzdělání odborníci, a proto bude kladen důraz na kontinuální vzdělávání i zvyšování kvalifikace ošetrovatelského personálu formou seminářů, kurzů, stáží a vysokoškolského studia. Průběžně budou probíhat kurzy profesionality



a komunikace sester. V tomto směru se nejvíce zaměříme na ambulance jako na první kontakt pacienta se zdravotníkem a klímatem nemocnice vůbec. Formy dotazníků pro pacienty budou výhradně směřovány na otázky spokojenosti s personálem, který se o pacienta stará. nově budou zavedeny dotazníky pro pacienty pro hodnocení spokojenosti na ambulancích. Hodnocení zdravotnických pracovníků nelékařských profesí bude probíhat též formou soutěže.

Nutnou podmínkou zvyšování kvality ošetrovatelské péče je systematické shromažďování informací o nemocném a jejich dokumentování. Rozšiřovat a zdokonalovat ošetrovatelskou dokumentaci a ošetrovatelské standardy na všech pracovištích jako součást zvyšování ošetrovatelské péče a zlepšení výměny informací mezi zdravotnickými pracovníky různých odborností. Bude docházet k úpravě dokumentů, aby splňovali podmínky platné legislativy a podmínky stanovené pojišťovnami pro další kontrolku naší vykazované činnosti.

V rámci zvyšování služeb pro naše pacienty budeme podporovat projekt „Dobrovolníci v nemocnici“.

Nadále budou posilovány interdisciplinární vztahy s ostatními odbornými zdravotnickými pracovníky všech kategorií.

Bc. Jitka Řehořová  
hlavní sestra  
Nemocnice Jablonec nad Nisou, p.o.



Nadstandardní pokoj urologického oddělení

## HOSPODÁŘSKO TECHNICKÝ ÚSEK



ING. MILAN TRPIŠOVSKÝ, MBA  
náměstek HTS

Vážení přátelé,

během posledních tří let se nám podařilo zastavit postupné narůstání zadluženosti a zhoršujícího se hospodářského výsledku. Zlepšeného hospodářského výsledku za rok 2004 bylo docíleno zejména snížením ztráty v hlavní činnosti oproti roku 2003.

Toto zlepšení je především ovlivněno zavedením motivačního systému a hmotné zainteresovanosti v nemocnici, které pozitivně ovlivnilo zvýšení mimořádných výnosů, zvýšení objemu poskytované péče a zlepšené vykazování výkonů zdravotním pojišťovnám.

Zlepšení hospodářského výsledku za rok 2004 bylo také pozitivně ovlivněno zlepšením hospodaření doplňkových činností (ubytování, prádelna apod.), kde nemocnice začíná zabezpečovat tyto činnosti vlastními pracovníky tak, aby výsledky byly pro nemocnici co nejefektivnější.

Rozpracovali jsme vizi a strategii nemocnice a stanovili cíle. Odstraňujeme nahodilosti v řízení a zkvalitňujeme manažerskou práci tak, aby v následujících obdobích naše nemocnice úspěšně získala mezinárodně uznávaný certifikát nebo prošla úspěšně akreditací, která dokladuje, že systém řízení kvality v naší nemocnici je v souladu s požadavky kladenými v oblasti poskytování léčebné péče, ošetrovatelské péče, diagnostiky apod.

Byly stanoveny priority v jednotlivých programech medicínských, technických, provozních a investičních. V oblasti personální politiky a rozvoji zaměstnanců došlo k dalšímu zvýšení kvality. Nadále se kultivovaly vzájemné vztahy mezi pacienty a personálem, zvyšovala se vzdělanost v jednotlivých odbornostech. Prioritou vedení byla podpora zvýšení motivace zaměstnanců, postupné zvyšování kvality (T.Q.M.), zlepšování poskytované zdravotní péče a budování vyšší podnikové kultury. Základním manažerským nástrojem k dosahování těchto cílů používáme řízení změn.

Osobně doufám, že již většina našich zaměstnanců věří v nastolenou cestu a perspektivy naší nemocnice nejen v rámci regionu, kraje ale i ČR, a že naše cíle postupně splníme.

Závěrem bych chtěl poděkovat všem zaměstnancům nemocnice, kteří se na výsledcích roku 2004 aktivně podíleli.

Ing. Milan Trpišovský, MBA  
náměstek HTS





<b>EKONOMIKA NEMOCNICE</b>
----------------------------

**ROZVAHA**

<i>(v tis. Kč)</i>	<i>k 1.1.2004</i>	<i>k 31.12.2004</i>
<b>AKTIVA CELKEM</b>	<b>812 268</b>	<b>796 065</b>
<b>Stálá aktiva celkem</b>	<b>768 298</b>	<b>731 676</b>
dlouhodobý nehmotný majetek	1 222	1 066
oprávky k dlouhodobému nehmotnému majetku	-668	-605
dlouhodobý hmotný majetek	1 226 192	1 235 440
oprávky k dlouhodobému hmotnému majetku	-458 448	-504 225
<b>Oběžná aktiva celkem</b>	<b>43 970</b>	<b>64 389</b>
Zásoby	1 168	1 542
pohledávky z obchodního styku	34 724	58 994
jiné pohledávky	73	32
finanční majetek	1 991	3 155
přechodné účty aktivní	6 014	666
<b>PASIVA CELKEM</b>	<b>812 268</b>	<b>796 065</b>
<b>Vlastní zdroje krytí</b>	<b>734 747</b>	<b>708 613</b>
majetkové fondy	768 297	731 675
finanční fondy	48 383	26 022
hospodářský výsledek včetně ztrát z minulých let	-81 933	-49 084
	<b>77 521</b>	<b>87 452</b>
<b>Cizí zdroje</b>		
dlouhodobé závazky	1 980	47
krátkodobé závazky	74 773	86 674
Přechodné účty pasivní	768	731



**VÝKAZ ZISKŮ A ZTRÁT**

(v tis. Kč)

rok 2004

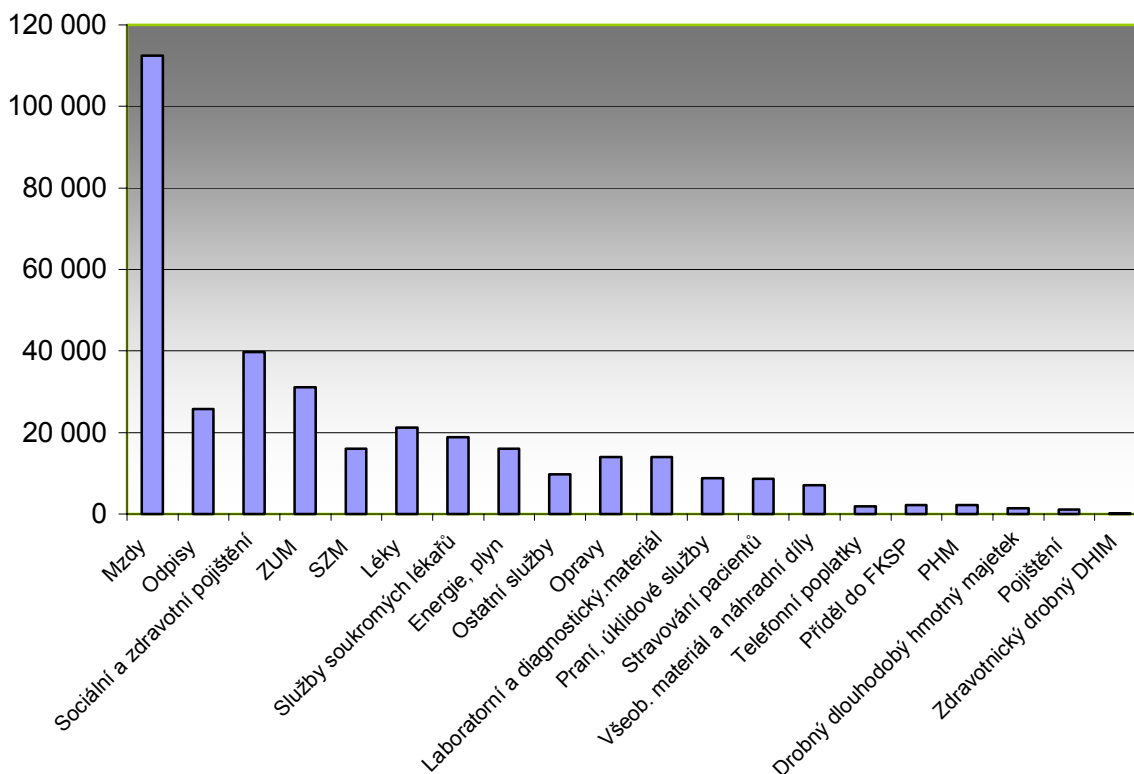
Spotřeba materiálu	103 560
Spotřeba energie	16 005
Služby	67 376
Osobní náklady	156 369
Daně, poplatky, pojistné, úroky	2 579
Odpisy dlouhodobého nehmotného a hmotného majetku	25 762
Ostatní náklady	12
<b>NÁKLADY CELKEM</b>	<b>371 663</b>
Tržby z prodeje služeb	342 242
Ostatní výnosy	48 044
Provozní dotace	14 099
Tržby z prodeje majetku a materiálu	127
<b>TRŽBY CELKEM</b>	<b>404 512</b>
<b>HOSPODÁŘSKÝ VÝSLEDEK za účetní období</b>	<b>32 849</b>

**SKLADBA NÁKLADŮ ROK 2004**

	<i>tis. Kč</i>	<i>%</i>
Mzdy	112 415	30,25
Odpisy	25 762	6,93
Sociální a zdravotní pojištění	39 715	10,68
ZUM	31 114	8,37
SZM	16 084	4,32
Léky	21 244	5,71
Služby soukromých lékařů	18 774	5,05
Energie, plyn	16 005	4,30
Ostatní služby	9 784	2,63
Opravy	13 944	3,75
Laboratorní a diagnostický materiál	13 923	3,74
Praní, úklidové služby	8 767	2,35
Stravování pacientů	8 646	2,32
Všeobecný materiál a náhradní díly	7 135	1,91
Telefonní poplatky	1 892	0,50
Příděl do FKSP	2 248	0,60
PHM	2 261	0,60
Drobný dlouhodobý hmotný majetek	1 398	0,37
Pojištění	1 153	0,31
Zdravotnický drobný DHIM	109	0,02
<b>CELKEM</b>	<b>371 663</b>	<b>100,00</b>



## Struktura nákladů v roce 2004



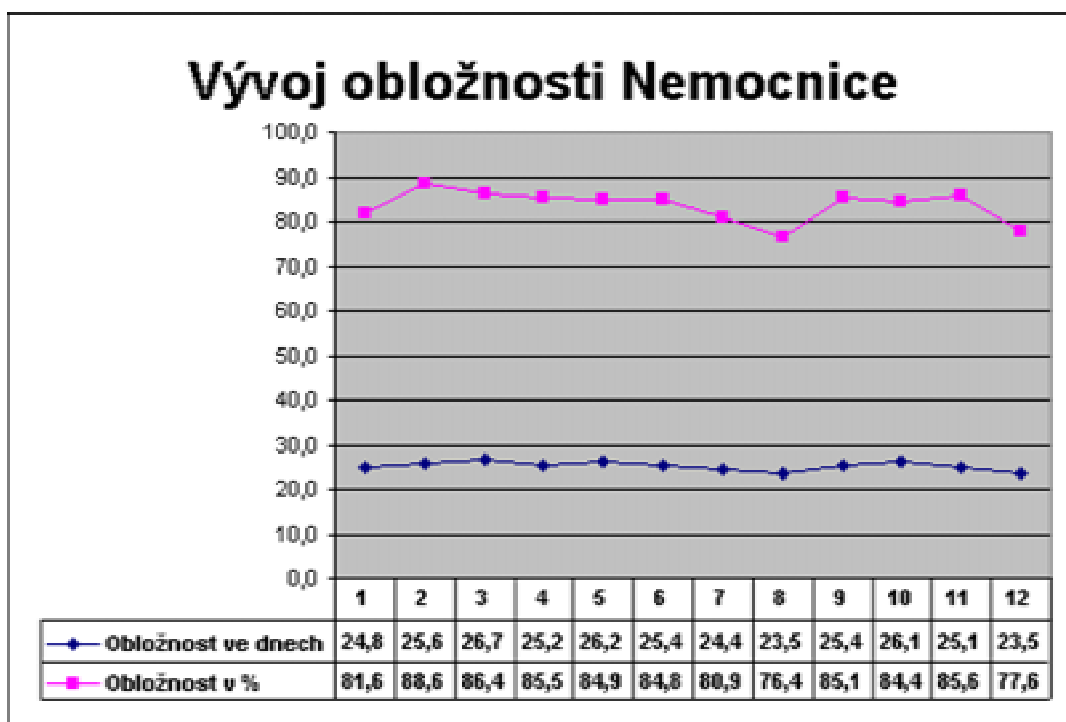
## STRUKTURA VÝNOSŮ OD ZDRAVOTNÍCH POJIŠŤOVEN

Název zdravotní pojišťovny	rok 2001		rok 2002		rok 2003		rok 2004	
	tis. Kč	%	tis. Kč	%	tis. Kč	%	tis. Kč	%
VZP	219 091	85,92	229 630	84,43	244 207	84,53	266 539	83,77
Ostatní	35 914	14,08	42 358	15,57	44 696	15,47	51 605	16,23
Z toho								
Vojenská	15 754	6,18	16 875	6,20	18 158	6,29	21 248	6,67
Hutnická	83	0,03	9	0,00	1 552	0,54	179	0,05
Oborová	4 041	1,58	4 658	1,71	5 772	2,00	6 781	2,13
Škoda	884	0,04	634	0,23	866	0,30	1 629	0,51
MV ČR	13 934	5,46	18 967	6,97	16 994	5,88	19 667	6,18
Revírní b. p.	5	0,00	26	0,01	67	0,02	7	0,00
Metal-Alliance	157	0,06	275	0,10	145	0,05	114	0,03
Česká národní	1 056	0,41	914	0,34	1 142	0,40	1 981	0,62
<b>Celkem</b>	<b>255 005</b>	<b>100,00</b>	<b>271 988</b>	<b>100,00</b>	<b>288 903</b>	<b>100,00</b>	<b>318 144</b>	<b>100,00</b>



**MĚSÍČNÍ PŘEHLED POHYBU PACIENTŮ, LŮŽKODNŮ A OBLOŽNOSTI**

	Odd.	Počet lůžek prům.	Příjmy z domova a jiného ZZ	Převz. jiného odd.	Převz. Vlast. Odd.	prop.	Předání na jiný primariát	Předání na vlastní primariát	Úmrtí	Ošetřovací dny	Průměr. ošetřov. doba	Obložn. ve dnech	Obložn. v %	Uzavřená lůžka
leden	NEM	305	1 183	55	372	1 054	55	372	24	7 564	6,4	24,8	81,6	188
únor	NEM	305	1 131	69	364	1 087	69	364	35	7 803	6,5	25,6	88,6	42
březen	NEM	305	1 238	57	393	1 192	57	393	31	8 137	6,3	26,7	86,4	39
duben	NEM	305	1 144	98	347	1 122	98	347	30	7 686	6,2	25,2	85,5	165
květen	NEM	305	1 170	71	382	1 141	71	382	33	7 999	6,4	26,2	84,9	33
červen	NEM	305	1 153	70	370	1 117	70	370	28	7 735	6,3	25,4	84,8	31
červenec	NEM	305	1 037	55	328	1 067	55	328	20	7 442	6,7	24,4	80,9	258
srpen	NEM	305	1 097	66	306	1 031	66	306	24	7 176	6,3	23,5	76,4	60
září	NEM	305	1 071	80	353	1 055	80	353	18	7 755	6,7	25,4	85,1	41
říjen	NEM	305	1 140	79	368	1 114	79	368	18	7 948	6,5	26,1	84,4	40
listopad	NEM	305	1 121	77	400	1 089	77	400	30	7 651	6,4	25,1	85,6	216
prosinec	NEM	305	1 060	52	306	1 117	52	306	25	7 167	6,2	23,5	77,6	220
<b>ROK</b>	<b>NEM</b>	<b>305</b>	<b>13 545</b>	<b>829</b>	<b>4 289</b>	<b>13 186</b>	<b>829</b>	<b>4 289</b>	<b>316</b>	<b>92 063</b>	<b>6,4</b>	<b>301,8</b>	<b>83,5</b>	<b>1333</b>

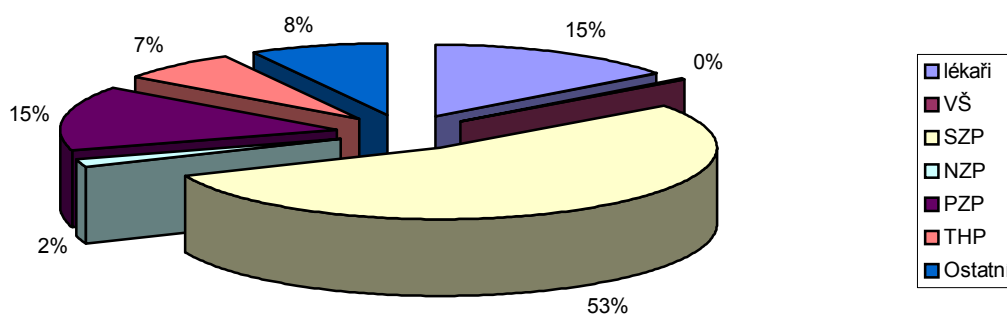


## PERSONÁLNÍ POLITIKA

Fyzický stav zaměstnanců Nemocnice Jablonec n. N. v letech 2003 – 2004

zařazení	rok 2003	rok 2004
lékaři	83	83
jiní VŠ	7	2
jiní SŠ	0	0
SZP	299	300
NZP	10	10
PZP	80	82
THP	39	40
Ostatní	20	45
<b>CELKEM</b>	<b>538</b>	<b>562</b>

### PODÍL JEDNOTLIVÝCH KATEGORIÍ ZAMĚSTNANCŮ



### PŘEHLED SPECIALIZACE A ATESTACÍ LÉKAŘŮ V ROCE 2004

- lékaři ve specializační přípravě      12
- lékaři s atestací I. stupně                5
- lékaři s atestací vyššího stupně        3



**VĚKOVÁ STRUKTURA ZAMĚSTNANCŮ DLE KATEGORIÍ A % PODÍLU**

	<i>do 30 let</i>		<i>31-50 let</i>		<i>51 a více</i>		<i>Celkově</i>
Lékaři	22	26,51%	47	56,63%	14	16,87%	83
VŠ	0	0%	23	100%	0	0%	2
SŠ	0	0,00%	0	0,00%	0	0,00%	0
SZP	102	34,00%	159	53,00%	39	13,00%	300
NZP	3	30,00%	6	60,00%	1	10,00%	10
PZP	28	34,15%	34	41,46%	20	24,39%	82
THP	2	5,00%	16	40,00%	22	55,00%	40
Ostatní	6	13,33%	18	40,00%	21	46,67%	45



Pavilon interních oborů

**INFORMACE O PLNĚNÍ INVESTIČNÍHO PLÁNU**  
**PŘEHLED ČERPÁNÍ A ZDROJŮ**

<b>Investice</b>	<b>čerpání v tis. Kč</b>
<b><u>STAVEBNÍ INVESTICE</u></b>	<b><u>360</u></b>
VLASTNÍ ZDROJE	360
<b><u>PŘÍSTROJEVÉ INVESTICE</u></b>	<b><u>15.805</u></b>
VLASTNÍ ZDROJE	2.310
DOTACE MěÚ	8.000
<b><u>INVESTICE CELKEM</u></b>	<b><u>10.670</u></b>
VLASTNÍ ZDROJE	2.670
DOTACE Města Jablonec nad Nisou	8.000

Podrobnosti stavebních investic:

- Došlo ke zřízení ambulantního pracoviště pro oddělení gastroenterologie, gynekologie, rehabilitace, urologie v Železném Brodě.
- Byly dokončeny terénní úpravy a odstavné plochy v areálu nemocnice.

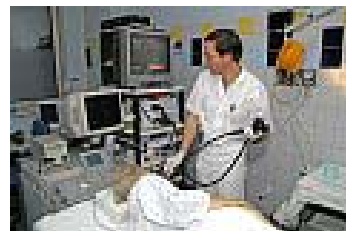
Přístrojové investice

Vlastní zdroje

1. Ultrazvuk Aloka SSD-400	pediatrie
2. Desinfektor	chirurgie
3. UPS (záložní zdroj)	interna

Dotace MěÚ

1. Monitorovací systém Inteli PH	interna
2. Kolposkop OPTOMIC Op-C5	gynekologie
3. Orthopilot Hardware Basic-set	oper.sály ortopedie
4. Glucose Analyzér Super GL	laboratoř



## PŘEHLED SPONZORŮ

---

PRECIOSA a.s.  
Město Jablonec nad Nisou  
ABB s.r.o., Jablonec nad Nisou  
JABLOTRON s.r.o.  
TI AUTOMOTIVE AC s.r.o.  
LUCAS VARIETY s.r.o.  
DELIKOMAT  
Nadace Preciosa  
Ornela Desná v J. Horách  
TITAN METALPLAST  
CIKAUTXO CZ s.r.o.  
D. Šorm  
JOSTAV Stráž nad Nisou  
SOLVAY PHARMA s.r.o.  
POLYMED  
NUTRICIA  
JOHNSON + JOHNSON  
ČS Svaz bobistů  
MV ČR Odbor sportu  
Romančík SERVIS  
I. Hornová  
V. Kotyzová  
J. Paldus  
D. Hofman  
S. Trdla  
Ing. Špitálský  
Stejskalová  
Hudeček  
Štodt  
Indráková  
H. Kolářová  
Z. Klindera  
ORNELA a.s. Zásada

Medial a.s.  
Nadace nemocnice v Jablonci nad Nisou  
HUDY sport, Bynovec  
Hofmanová  
Ski Sport-Klindera  
Nesvadbová

---

